

Javaslat a Szt. és a Gyvt. végrehajtási rendeleteinek módosításához

Egyesületünk már több mint tizenöt éve kéri a hatóság közeli feladatok elkülönítését a gyermekjóléti szolgáltatástól. Ezt írásban is jeleztük az éppen aktuális minisztériumok felé.

Álláspontunk szerint azonban ezeket a feladatokat (védelembe vétellel, ideiglenes hatályú elhelyezéssel és átmeneti nevelésbe vétellel kapcsolatos munka) a gyámhivatalokhoz kellene delegálni, nem pedig a járási gyermekjóléti központokhoz. Így válna igazán tiszta profilúvá a segítő munka.

Az aktuális törvényi változások (Szt., Gyvt.) azonban elfogadásra kerültek, ezért Egyesületünk ennek szem előtt tartásával kíván konstruktív javaslatokat tenni a Vhr. megalkotásához.

I. A kliens útja védelembe vétel esetén

Javasoljuk a védelembe vétel szakmai tartalmának megváltoztatását:

Magatartási szabályok előírása és betartásának ellenőrzése helyett az intenzív családmegtartó szolgáltatások, eljárások alkalmazása kívánatos. Bevezetéséhez javasoljuk a szolgáltatások készség szintű oktatását és rendszeres továbbképzés nyújtását a hatóság közeli munkát végző szakemberek részére.

Ezek után tekintsük át a kliens útját a védelembe vétel esetén.

A Család- és Gyermekjóléti Szolgálat családgondozója a védelembe vételi javaslatot megelőzően egy esetmegbeszélést hív össze, amelyre a jelzőrendszer illetékes tagjait meghívja.

A Család- és Gyermekjóléti Szolgálat családgondozója védelembe vétel esetén javaslatát (új eset kapcsán T-törzslap és GYSZ-1, GYSZ-4 adatlapon, folyamatban lévő eset kapcsán T-Törzslap és GYSZ-3, GYSZ-4 adatlapon) illetve a családi pótlék természetbeni formában történő nyújtására tett javaslatát elküldi a Család- és Gyermekjóléti Központ felé.

A Család- és Gyermekjóléti Központ családgondozója 30 napon belül mérlegeli a védelembe vétel szükségességét és írásban visszajelzéssel él az alapszolgáltatást nyújtó családgondozó

felé a visszajelző adatlapon. Védelembe vétel esetén a Járási Hivatal Gyámhivatala felé elkészíti a védelembe vételi javaslatát.

Védelembe vétel elrendelése esetén a határozat kézhezvételét követően a Család- és Gyermekjóléti Központ családgyógyozójának feladata a TEVADMIN rendszerbe határozatszám alapján történő regisztrálása.

A védelembe vétel jogerőre emelkedését követően lesz esetgazda a Család- és Gyermekjóléti Központ családgyógyozója, de a klienst a nyilvántartási rendszerben a javaslat megérkezését követően szerepeltetni kell.

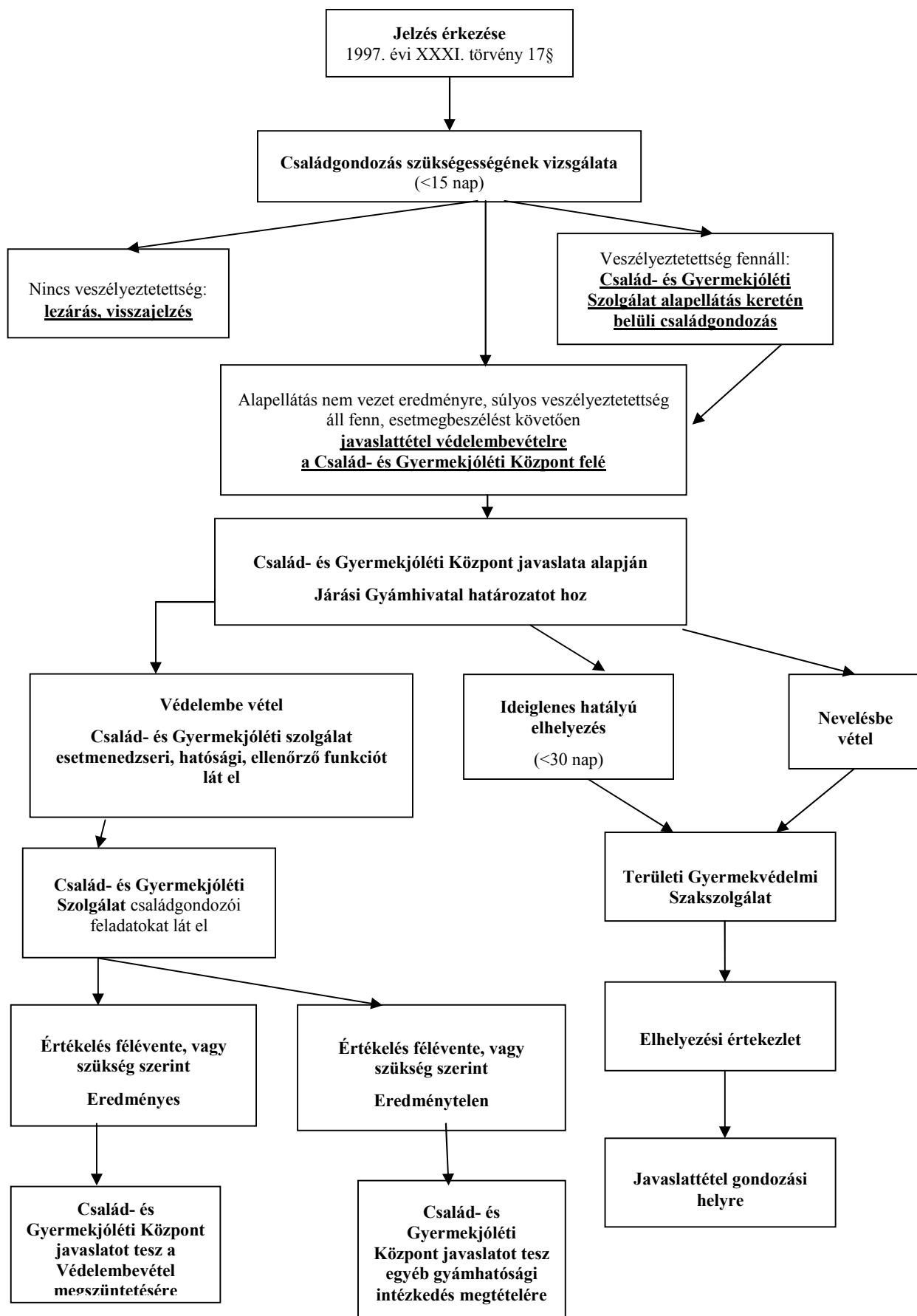
A jogerőre emelkedést követően a Központ családgyógyozója a családdal és a veszélyeztetettség megszüntetése érdekében bevonni kívánt szakemberekkel közösen készíti el a GYSZ-5-ös adatlapot, 15 napon belül megküldve a gyámhivatalnak.

A védelembe vétel felülvizsgálatát a Központ családgyógyozója készíti el a GYSZ-6-os adatlapon a szokásos protokoll szerint.

Védelembe vétel megszüntetése esetén a jogerőre emelkedést követően az eset visszakerül a Család- és Gyermekjóléti Szolgálathoz, esetátadás keretében Ezt követően a Központ családgyógyozója kijelenti a klienst a TEVADMIN rendszerből, a Család- és Gyermekjóléti Szolgálat családgyógyozójának feladata a kliens TEVADMINBA történő regisztrálása.

A Család- és Gyermekjóléti Szolgálat javaslatát, súlyosabb fokú veszélyeztetés esetén, ideiglenes hatályú elhelyezés, valamint nevelésbe vétel esetén, a gyermekvédelmi rendszer adatlapjain küldi meg a Család- és Gyermekjóléti Központnak.

1. sz. Folyamatábra
Gyermekjóléti Szolgálat



II. A Család- és Gyermekjóléti Központ szervezési feladatai – együttműködés a Család- és Gyermekjóléti Szolgálatokkal, valamint a jelzőrendszer tagjaival

Véleményünk szerint a Család- és Gyermekjóléti Központnak fontos feladatává válik, hogy szervezzen szakmai műhelyeket, konferenciákat az előttük álló feladatok elvégzésének egységes megvalósítása érdekében még a feladatok bevezetését megelőzően, majd ezt követően folyamatosan.

Egyrészt fontos lenne, hogy a jogszabály alkotó a jelzőrendszer tagjai számára az együttműködés feltételeit, kompetencia határokat előírja. A gondozási- nevelési tervben megfogalmazottak minden jelzőrendszeri tag számára legyenek kötelezően végrehajtandóak és ellenőrizhetőek. Fontos, hogy ez a szabályozás legkésőbb 2015. december 1-én jelenjen meg és 2016. január 1-vel lépjen hatályba.

Másrészt tájékoztassák a jelzőrendszeri tagokat a törvénymódosítással járó változásokról.

Meg kell szüntetni azt, hogy a jelzőrendszer tagja kérhesse a zárt adatkezelést. A lakossági bejelentőkre természetesen ez nem vonatkozna. A nehéz esetek döntéshozatalában együtt kell működni, a társszakmák kollégáinak együtt kell kiállnia a gyermekek érdekeiért – akár felvállalva ezt a szülővel szemben is, ha a helyzet ezt kívánja. Hiba egyedül hagyni a gyermekjóléti szolgálatok családgondozóit ezekben a munkafolyamatokban. Együtt könnyebb ezekben az esetekben eredményesen dolgozni. Minden szereplőnek van feladata és felelőssége ebben a helyzetben, ha anonimitásuk miatt kimaradnak, nem születet jó megoldás.

Annak érdekében, hogy a jelzőrendszer tagjai biztosan jelezzenek nem kiletük eltitkolása a megoldás, hanem a protokoll szakszerű leírása és a mulasztás szankcionálásának világos, egyértelmű megjelenítése. Az érintett társszakmák ágazati jogszabályaiba kerüljön ez be.

Fontosnak tartjuk, hogy a jövőben a Családsegítő- és Gyermekjóléti Központok és Szolgálatok szakemberei rendszeresen konferenciák és szakmai műhelysorozatok alkalmával együtt gondolkodást folytathassanak, a változásokkal kapcsolatos tapasztalataikat megoszthassák egymással. A konferenciára vendégelőadókat is hívjanak, akik a szakmai tudás épülését szolgálják.

Az együttműködés formái véleményünk szerint az alábbi módon valósulhatnak meg:

Család- és Gyermekjóléti Központ feladatai:

- Szakmai fórumok, konferenciák, megbeszélések szervezése és azon való aktív részvétel
- Rendszeres esetmegbeszélések tartása
- Rendszeres szupervíziós ülések tartása
- Esetkonferenciák szervezése szükség szerint
- Az ellátásra vonatkozó információk átadása, áramoltatása

- Tantestületi értekezleten és személyes találkozások alkalmával konzultáció az együttműködés lehetőségeiről, kompetenciahatárokról, a jelzési kötelezettségekről
- Szakmaközi esetmegbeszélés, éves gyermekvédelmi tanácskozás
- Közös prevenciós programok szervezése, lebonyolítása és részvétel a jelzőrendszer tagjainak programjain.

Család- és gyermekjóléti szolgálat:

- Szakmai fórumok, konferenciák, megbeszélések szervezése és azon való aktív részvétel
- Rendszeres esetmegbeszélések tartása
- Rendszeres szupervíziós ülések tartása
- Esetkonferenciák szervezése szükség szerint
- Az ellátásra vonatkozó információk átadása, áramoltatása
- Közös prevenciós programok szervezése, lebonyolítása és részvétel a jelzőrendszer tagjainak programjain.

A kapcsolattartás módja:

- Személyes konzultáció keretében
- Telefonos megkeresések formájában
- E-mailen
- Postai úton

Fontosnak tartjuk kiemelni, hogy a jelzőrendszer tagjai éljenek jelzési kötelezettségükkel a Család- és Gyermekjóléti Szolgálatok felé. Védelembé vételi javaslatuk esetén a Család- és Gyermekjóléti Szolgálatok családgondozóival együttműködve vizsgálják meg a hatósági gyermekvédelmi intézkedés szükségességét.

Továbbra is megfelelőnek tartjuk, hogy a jelzőrendszer tagjai a már korábban kidolgozott és folyamatosan alkalmazott problémajelző adatlapon tegyék meg jelzésüket.

A Család- és Gyermekjóléti Központot megkereső intézménynek a Központ családgondozója köteles válaszolni a visszajelző adatlapon.

A Szt. 64.§ (6) bekezdéséhez az alábbiakról szól:

„(6) Családsegítés a gyermekjóléti szolgáltatással egy szolgáltató –, a család- és gyermekjóléti szolgálat – keretében működtethető. A család- és gyermekjóléti szolgálat ellátja a családsegítés (4) bekezdés szerinti feladatait, valamint a Gyvt. 39. és 40. §-a szerinti gyermekjóléti szolgáltatási feladatokat.”

Fontosnak tartjuk azt, hogy **a Vhr.-be rögzítésre kerüljön a létszámok közötti átjárhatóság!**

III. A családsegítő szolgáltatást igénybe vevők helyzetének értékelése – a szociális diagnózis

A Szt. módosítás 64. § (4) h. pontja ír a szociális diagnózis készítéséről:

„h) a járásszékhely településen működő családsegítést ellátó szolgáltatónak a család szociális helyzetének átfogó vizsgálata alapján igénybe venni javasolt szociális szolgáltatásokat meghatározó, a szolgáltatást nyújtó szolgáltatóra – a jogosultsági feltételek fennállása esetén – kötelező szociális diagnózis készítését azzal, hogy a feladat ellátásába bevonhatja a nem járásszékhely településen működő családsegítést ellátó szolgáltatót .”

Ez nagyon fontos változás, hisz a szolgáltatás nyújtójára kötelező. Éppen ezért fontos összeállítani a szociális diagnózis elkészítésének folyamatát. Ez véleményünk szerint az alábbiak szerint történhet:

A CSALÁDSEGÍTŐ SZOLGÁLTATÁST IGÉNYBE VEVŐK HELYZETÉNEK ÉRTÉKELÉSE (FELMÉRÉS)

(Szociális diagnózis)

Bevezetés

A felmérést sokszor nevezik diagnózisnak, azonban többen (Pl. D.Hepworth-J.Larsen 1994.) kerülnek a diagnózis kifejezést annak betegséggel, tünetekkel, működési zavarokkal, vagyis az ügyfél **hibáival** való negatív képzettársítása miatt.

Célkitűzés

A szociális felmérést minden olyan esetben el kell készíteni, amikor a segítséget kérő ügyfél megjelenik az intézményben, és egy azonnali ügyintézésrel problémája nem megoldható.

A jelenlegi szabályozás szerint az ilyen esetekben a családgondozók „gondozásba veszik” az érintettet, és esetenként dokumentálják azt. Természetesen a szakmai ismeretanyagban ma is megtalálhatóak a felmérésre vonatkozó tudásanyagok, de azok használata intézményenként, gondozóként nagyon eltérő.

Másrészt tapasztaljuk, hogy ha nem készül el a felmérés, nagyon sok probléma a „háttérben” marad, csak tüneti kezelés valósul meg, amelynek következtében akár krízisállapotok is kialakulhatnak. (Látjuk pl. a nagymértékben megnövekedett erőszakos cselekményeket, amelyek háttérben többnyire megoldatlan szociális, mentális krízishelyzetek állnak.) A felmérés kapcsán juthatunk olyan lényeges információkhoz, amelyek döntő mértékben meghatározhatják az esetkezelés folyamatát.

Azért is szükségesnek tartjuk a felmérést, valamint szakmai szabályainak standardizálását, hogy valamennyi eset ellenőrizhető módon, az ügyfelek számára is kiszámíthatóan kerüljön feltárára.

Alapelvek

1. A felmérést bizalmat keltően, a segítséget kérők önértékelését, önbizalmát erősítő módon kell elkészíteni
2. Elsősorban az ügyfél meglévő erőforrásaira kell koncentrálni
3. A felmérés nem egyszeri alkalom, legalább két találkozásra van szükség, amelyből az egyik lehetőség szerint az ügyfél saját lakókörnyezetében történjen
4. A felmérésnek meg kell alapozni egy későbbi segítő kapcsolat kialakulását.
5. Amennyiben lehetőség van rá, lehetőleg két szociális munkás végezze a felmérést
6. A felmérés középpontjában az egyén és szociális környezete közötti egyensúly helyreállításához szükséges információkra kell koncentrálni
7. A felmérés a segítséget kérővel, mint egyenrangú féllel történő közös gondolkodás folyamatában valósul meg
8. A felmérés során a segítő törekedjen az ügyfél pozitívumainak, lehetőségeinek feltárására
9. Neutrális állapot szükséges, ne köteleződjünk el senki mellett.

Az információk lehetséges forrásai

1. Az ügyfél beszámolója, non-verbális viselkedésének megfigyelése
2. Házastársak, családtagok beszámolói
3. Az ügyfél által kitöltött kérdőívek
4. A család lakókörnyezetének leírása
5. Dokumentumok, keletkezett iratok.

A helyzetértékelés elemei

I. Erőforrások

1. Iskolai végzettség, szakképzettség
2. Munkaerő-piaci helyzet
3. Lakáshelyzet, az együtt lakók bemutatása
4. Családi kapcsolatrendszer
5. Természetes támaszok
6. Intézményi kapcsolatok.

II. A probléma meghatározása

1. Fennáll-e sürgősségi helyzet?
2. Tapasztalható-e krízishelyzet, van-e öngyilkossági veszély?
3. A családi funkciók teljesülése
4. Kritikus élettörténeti csomópontok áttekintése
5. A szociális helyzet meghatározása
6. Egészségi állapot, fogyatékoság, pszichiátriai betegség, szenvedély betegség, demencia vizsgálata
7. A segítővel szembeni elvárások
8. Az ügyfél által megfogalmazott célok számbavétele
9. A problémában érintettek feltérképezése
10. A probléma által érintett személyiségének főbb jellemzői (Alkalmazkodás, személyiség érettsége, agresszivitás, feszültségtűrés, önértékelés, beilleszkedés, deviancia stb.)
11. Változásokkal szembeni attitűd, együttműködési készség

12. Eddigi próbálkozásai a probléma megoldására
13. Szubjektív megterheltség
14. A szükségletek számba vétele
15. A korábbi segítségnyújtások feltérképezése.

3. Alkalmazott módszerek

1. Személyes meghallgatás
2. A családtagok beszámolója
3. Genogram, ecomap, családi otthon rajz készítése
4. Költségvetés készítése
5. Kérdőívek, felmérések készítése

Ezzel kapcsolatban a Vhr.-ben még javaslatot kell tenni arra, hogy ezt a járási szolgáltatást milyen eljárásrendben és milyen szolgáltatások esetén veszik igénybe a szolgálatok.

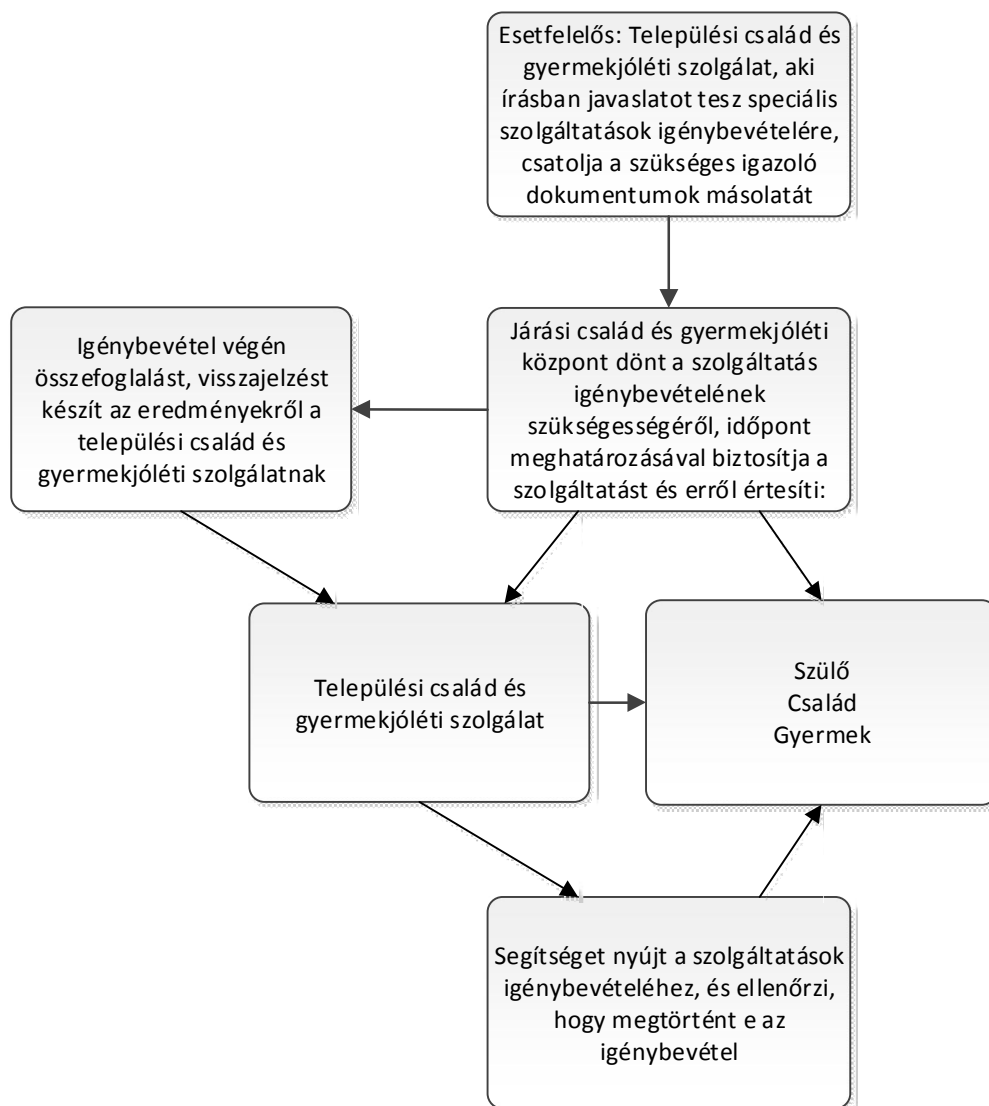
Az a véleményünk, hogy a helyben elérhető alapszolgáltatások esetében nem szükséges azonnal a járáshoz fordulni, csak ha meg van a jogosultság és valamiért mégsem látják el. A szakellátás igénybevétele viszont a járási úttal járható.

IV. A család- és gyermekjóléti szolgálatok, valamint a család- és gyermekjóléti központok dokumentációs kötelezettségének módosulása

- 1) A Szt. 20.§ (5) bekezdése a) pontjának és a 20.§ (6) bekezdése 2016. január 1-i változása miatt, a családsegítés napi forgalmáról készült nyilvántartáshoz szükséges azon ügyfelek esetében is a TAJ-szám rögzítése, akiknél az esetkezelés ”az első interjú kapcsán tett intézkedéssel lezárható”. E miatt **javasoljuk az 1/2000.(I.7.) SZCSM rendelet 7. számú mellékletének III. D) pontja szerinti „Forgalmi napló” fejlécét ezzel kiegészíteni, valamint módosítani a megváltozott új intézményi struktúrának megfelelően, a mellékelt minta alapján**, hogy a települési család és gyermekjóléti szolgálat, és a járásközponti család és gyermekjóléti központ egyaránt használni tudja, és azokat a típusú adatokat gyűjtse, amely szolgáltatásokat nyújtani fogja.
- 2) Az 1/2000.(I.7.) SZCSM rendelet 7. számú mellékletének **Esetnapló B) 1. pontja egészüljön ki a szociális diagnózissal.**
- 3) Az 1/2000.(I.7.) SZCSM rendelet 7. számú mellékletének **„Belső tartalom” III. 1. pontja után egy új pontba kerüljön be a szociális diagnózis rövid meghatározása**
PI: **Szociális diagnózis:** a segítő kapcsolat kezdő szakaszának mindhárom fázisa: a **feltárás/anamnézis** (A feltárás az a folyamat, melynek során az ügy szempontjából fontos adatokat gyűjtünk, elemzünk és szintetizálunk annak érdekében, hogy releváns megállapításokat tehesünk. Ennek része a természetes és mesterséges támaszok feltérképezése, a rendelkezésre álló erőforrások vizsgálata, a kliens motivációja, megbirkózási képessége) a **problémák megfogalmazása /diagnózis** (a kliens és a szociális munkás által közösen megfogalmazott probléma) és a **kezdeti fázist lezáró cselekvési terv** (a kliens és szociális munkás által közösen kialakított megoldási terv a probléma megoldására).

- 4) Javasoljuk, hogy a **család és gyermekjóléti központ által nyújtott speciális szolgáltatások** – bizottsági módosító javaslatban megfogalmazott speciális szolgáltatások értendők itt – **a járás valamennyi településén élők számára önkéntes igénybevétellel is elérhető legyen, a települési** család és gyermekjóléti szolgálat javaslata alapján, a csatolt folyamatábra szerinti együttműködéssel.
- 5) Annak érdekében, hogy a már jól működő családsegítést és gyermekjóléti szolgáltatást is magukban foglaló integrált intézményeknek ne kelljen szétválniuk, és a járásközponti önkormányzatoknak egy újabb önálló intézményt létrehozni, javasoljuk, hogy a megfelelő jogi kereteket megalkotva, lehessen a két új típusú szolgáltatást is ezen intézményekhez integrálva működtetni a jövőben is. Ezért javasoljuk, hogy a **15/1998.(IV.30.) NM rendelet 30.§ előtti cím így módosuljon: „A más intézmény keretében működő családsegítő és gyermekjóléti szolgálat és központ”**. Ezzel is megadva a lehetőséget a helyi, már működő intézményekhez való beintegrálásra. A 30.§ (3) bekezdésénél fontos kiemelni, hogy integráció esetén, **a két szolgáltatás egymástól szakmailag teljesen független, önálló szakmai egységként működik, önálló szakmai vezetővel**. Ugyan ez a gondolatmenetből kiindulva, a 31.§ előtti cím **„A társulás keretében működő család és gyermekjóléti szolgálat és központ”** legyen, és tartalmában a 31.§ értelemszerűen kövesse ezt a metódust.

Speciális szolgáltatások önkéntes igénybevétele Folyamatára



2. sz. Folyamatára

1. sz. melléklet Családsegítő és gyermekjóléti szolgálatok forgalmi naplója

A Dátum	B Sor- szám	C Egyéni azono- sító	D Ügyfél		E Név (sze- mé- lyi adatok)	F TAJ szám	G Kül- dő- szer- v	H Hozott probléma típusa			I E- s- e- t- le- ír- ás- a	J Esetkezelés jellege													K Jutta- tás	L Esetfelelős	M Üg- yel- ete- s
			Elsőd- leges hozott prob- léma	Több hozott prob- léma				Krizishelyzet áll fenn																			
			új	régi								I	Ü	S	T	T	E	C	P	G	S	C	K	S	D		
												n	g	e	a	o	g	s	s	o	o	s	r	z	o		
												f	y	g	n	v	y	o	z	n	c	a	i	o	l		
												o	i	í	á	á	é	p	i	d	i	l	z	l	o		
												r	n	t	c	b	b	o	c	o	á	á	i	g	g		
												m	t	ő	s	b	r	h	z	l	d	s	á	i			
												á	é	a	á	t	o	á	i	l	l	t	á				
												c	z	b	d		l	s	s	á	k	t					
												i	é	e	á	i	ó	b	t	e	a						
												ó	s	s	s	r	g	a	d	o	z	t					
															z	á	i	i	g	e	á						
															é	n	a	v	a	a	l	s					
															l	y	i	é	g	t	é						
															g	í	t	e	ó	s							
															e	t	t	e	l	z							
															t	á	s	v	i	s							

2. sz. melléklet Családsegítő és gyermekjóléti központok forgalmi naplója

A	B	C	D		E	F	G															I	J
Dátum	Sorszám	Egyéni azonosító	Ügyfél		Név (személyi adatok)	TAJ szám	K ü l d ö s z e r v															Eset felelős	Ügyeletes
			új	régi			I	Ü	T	K	J	U	L	K	Cs	V	Sz						
							n	g	a	a	e	t	a	ó	a	é	o						
							f	y	n	p	l	c	k	r	l	d	c						
							o	i	á	c	z	a	ó	h	á	e	i						
							r	n	c	s	ő	i	t	á	d	l	á						
							m	t	s	o	r	sz	e	z	k	e	l						
							á	é	a	l	e	o	l	i	o	m	i						
							c	z	d	a	n	c	e		n	b	s						
							i	é	á	t	d	i	p	sz	z	e	d						
							ó	s	s	t	sz	á	i	o	u	v	i						
										a	e	l	sz	c	l	é	a						
										r	r	i	o	i	t	t	g						
										t	i	s	c	á	á	e	n						
										á	k	m	i	l	c	l	ó						
										s	é	u	á	i	i	z	i						
										i	sz	n	l	s	ó	s	s						
										e	k	i											
										ü	n	a	s	m	a								
										g	l		m	u	l								
										y	é		u	n	á								
										e	t		n	k	d								
										l	i		k	a	t								
										e	ü		a		e								
										t	gy				r								
											e				á								
											l				p								
											e				i								
											t				a								

Esetkezelés jellege családsegítő és gyermekjóléti szolgálatoknál:

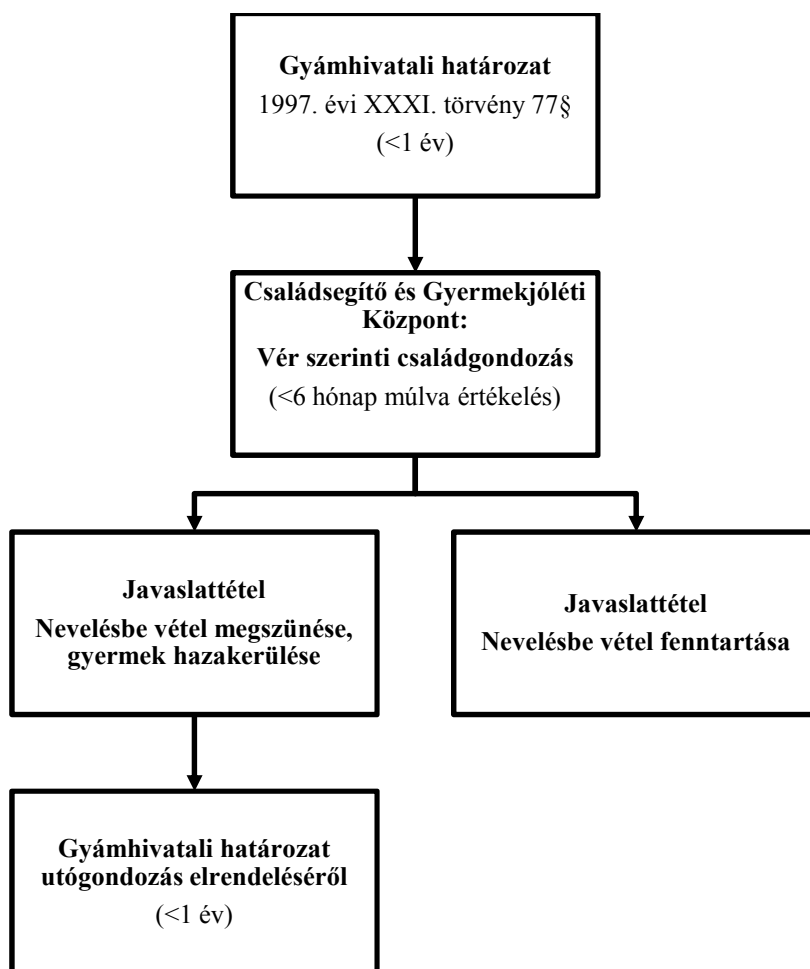
1. információ
2. ügyintézés
3. segítő beszélgetés
4. tanácsadás
5. továbbirányítás
6. egyéb
7. csoport
8. pszichológiai tevékenység
9. gondozásba vétel
10. családlátogatás
11. szociális diagnózis készítése
12. kríziskezelés

Esetkezelés jellege családsegítő és gyermekjóléti központoknál:

1. információ
2. ügyintézés
3. tanácsadás
4. kapcsolattartási ügyelet
5. jelzőrendszeri készenléti ügyelet
6. utcai, lakótelepi szociális munka
7. kórházi szociális munka
8. családkonzultáció, családterápia
9. védelembevétel
10. szociális diagnózis készítése

3. sz. Folyamatábra

Nevelésbe vett gyermek családjának gondozása



Megjegyzés: Az egyes lépéseknél ellátandó feladatok a következők:

Jelzés érkezésekor:

- Ha szóban érkezik: írásos formát kérni
- Kitöltendő adatlapok: T (Törzslap), GYSZ-1 adatlap
- 15 napon belül visszajelzés a jelzést tevőnek a megtett intézkedésekről

Veszélyeztetettség fennállása esetén, alapellátás keretén belüli családgondozás indítása:

- Kitöltendő adatlapok: IX. számú adatlap, T (Törzslap), GYSZ-1, GYSZ-2, GYSZ-3,
- Gondozási terv készítése a GYSZ-3 betétlapon
- Családgondozás értékelése a GYSZ-3 betétlapon: szükség szerint, de legalább félévente
- Nyilatkozat aláírása az ügyfél által a tájékoztatásról, az adatvédelemről és az együttműködésről

Súlyos veszélyeztetettség esetén azonnali javaslattétel a Járási Gyámhivatalnak:

- Védelembe vételre, ezzel egyidejűleg T (Törzslap), GYSZ-1, GYSZ-2, GYSZ-3 megküldése

- Védelembe vétel esetén a határozat jogerőre emelkedését követő 15 napon belül GYSZ-5 adatlap megküldése
 - Védelembe vétel esetén a határozat jogerőre emelkedését követően GYSZ-4 adatlap kitöltése a háziorvossal/házi gyermekorvossal
 - Szükség szerint, de legalább félévente értékelés a GYSZ-6 adatlapon
 - Védelembe vétel éves felülvizsgálata előtt GYSZ-6 adatlap megküldése
- Ideiglenes hatályú elhelyezésre, ezzel egyidejűleg T (Törzslap), GYSZ-1, GYSZ-2, GYSZ-3 megküldése
 - Eredménytelen védelembe vétel esetén
 - Azonnali intézkedést teremtő helyzetben
- Helyettes szülőnél történő elhelyezésre, ezzel egyidejűleg T (Törzslap), GYSZ-1, GYSZ-2, GYSZ-3 megküldése
- Nevelésbe vételre, ezzel egyidejűleg T (Törzslap), GYSZ-2, GYSZ-3, GYSZ-4, GYSZ-6 adatlapok megküldése

Területi Gyermekvédelmi Szakszolgálattal való kapcsolat:

- Ideiglenes hatályú elhelyezés vagy nevelésbe vételre tett javaslat után a T (Törzslap), GYSZ-2, GYSZ-3, GYSZ-4 adatlapok megküldése a gondozási helynek
- Elhelyezési értekezleten való részvétel: javaslattétel a leendő gondozási helyre

**V. Javaslat az 1/2000. (I. 7.) SzCsM rendelet
a személyes gondoskodást nyújtó szociális intézmények szakmai
feladatairól és működésük feltételeiről, valamint a 15/1998. (IV. 30.) NM
rendelet**

**a személyes gondoskodást nyújtó gyermekjóléti, gyermekvédelmi
intézmények, valamint személyek szakmai feladatairól és működésük
feltételeiről című jogszabályok által szabályozott szakmai létszám
irányszámai és létszámminimum normái kialakításához**

1. Család- és gyermekjóléti szolgálat létszámminimum normái:

- intézményvezető 1 fő
- vezető családgondozó (10 családgondozónként, közülük kinevezve) 1 fő

a) Családsegítő szolgáltatás:

- családgondozó:
 - 0-5000 fő lakosig, és 5000 fő lakos felett 5000 főre vetítve. 1 fő
- tanácsadó, vagy szociális segítő (30 000 fő lakosra vetítve). 1 fő

b) Gyermekjóléti szolgáltatás:

A gyermekjóléti szolgálat szolgáltatási körzete: 700 gyermek/1 fő családgondozó, de a gondozotti létszám nem haladhatja meg a gondozási-nevelési terv szerint egyidejűleg családgondozásban részesülő 45 gyermeket, vagy 25 családot.

- családgondozó (45 gondozott gyermek, vagy 25 gondozott család). 1 fő
- Családgondozó asszisztens (5 000 fő gyermekre vetítve). 2 fő

2. Család- és gyermekjóléti központ létszámminimum normái (a család- és gyermekjóléti szolgálat létszámán túl):

Hatósági tevékenységhez kapcsolódó feladatok:

- családgondozó (védelembé vétel, ideiglenes hatályú elhelyezés, átmeneti nevelésbe vétel, utógondozás feladatának ellátásához, 35 gondozott gyermek, vagy 20 gondozott család). 1 fő

Speciális szolgáltatások:

- kapcsolattartás elősegítése, kapcsolatügyelet (40 000 fő lakosra vetítve) 2 fő /heti 10 óra
- készenléti ügyelet – telefonos segítő munka 2 fő

- utcai, lakótelepi szociális munka (amennyiben van relevanciája, 40 000 fő lakosra vetítve) 1 fő
- kórházi szociális munka (amennyiben van relevanciája, 40 000 fő lakosra vetítve) 1 fő
- jogi tanácsadás (40 000 fő lakosra vetítve) 1 fő/heti 10 óra
- pszichológiai tanácsadás (40 000 fő lakosra vetítve) 1 fő
- mediáció (40 000 fő lakosra vetítve) 1 fő/heti 10 óra
- szupervízió 1 fő/heti 3 óra
- egyéni- és csoportos készségfejlesztés – fejlesztő pedagógus (40 000 fő lakosra vetítve) 1 fő/heti 30 óra
- szakmai támogatás nyújtása az ellátási területén működő gyermekjóléti szolgálatok számára 1 fő/heti 20 óra
- menekültek integrációjának segítése (arra kijelölt központok esetén) 1 fő
- óvodai és iskolai szociális segítő tevékenység 1 fő/heti 4 óra/óvoda vagy iskola
- kiváltással kapcsolatos eseménykezelési feladatok (40 000 fő lakosra vetítve) 1 fő/heti 10 óra

VI. Javaslat az 1/2000. (I.7.) SzCsM rendelet 3.sz. melléklet 5. Családsegítés pontjához, valamint a 15./1998. (IV.30.) NM. rendelet 1. sz. melléklet II. rész I. Alapellátások alcíméhez

5. Családsegítés

a) Családsegítő Szolgálat

Alkalmazás minimum feltétele

munkakör	felsőfokú képzés	igény munkatársak %-ban	OKJ-s képzés	speciális alkalmazási igény
intézményvezető	szociális munkás, szociálpolitikus, szociálpedagógus, okleveles szociális munkás, szociális menedzser, szociális igazgatásszervező	100		
családgondozó	szociális munkás szociálpedagógus, okleveles szociális munkás, okleveles szociálpolitikus	100		tereptanári végzettség, közösségi szociális munkás, számítógépes ismeret
tanácsadó	szociálpolitikus, szociális munkás, szociálpedagógus, szociológus, igazgatásszervező-szociális igazgatási szakirány, okleveles pszichológus, jogász, teológus, mentálhigiénikus, addiktológia konzultáns		ifjúságsegítő, szociális asszisztens	ifjúságsegítő, szociális asszisztens csak akkor fogadható el, ha felsőfokú végzettségre épül, családterapeuta, szupervízor, mediátor, jelnyelvi tolmács
szociális segítő	szociális asszisztens, pedagógiai asszisztens, mentálhigiénés asszisztens, szociális-, gyermek- és ifjúságvédelmi ügyintéző, ifjúságsegítő (OKJ)			

15/1998. (IV.30.) NM. rendelet 1. sz. melléklet II. rész I. Alapellátások**b) Gyermekjóléti Szolgálat**

Ellátási forma	Intézményi munkakör	képesítés
gyermekjóléti szolgálat	családgondozó	felsőfokú szociális alapképzettség, pszichológus, pszichopedagógus, mentálhigiénikus
	családgondozó asszisztens	szociális asszisztens, pedagógiai asszisztens, mentálhigiénés asszisztens, szociális-, gyermek- és ifjúságvédelmi ügyintéző, ifjúságsegítő (OKJ)

II. Család – és Gyermekjóléti Központ**a) Gyermekjóléti Központ**

Ellátási forma	Intézményi munkakör	képesítés
Gyermekjóléti Központ Hatósági tevékenységhez kapcsolódó feladatok	családgondozó	felsőfokú szociális alapképzettség, pszichológus, pszichopedagógus, mentálhigiénikus
speciális szolgáltatások	kapcsolattartás, kapcsolatügyelet	lásd családgondozó + kapcsolatügyeleti mediátor
	készenléti ügyelet	lásd családgondozó,
	utcai – lakótelepi szociális munka	lásd családgondozó
	kórházi szociális munka	lásd családgondozó
	fejlesztő pedagógiai tanácsadó	gyógy pedagógus, fejlesztő pedagógus
	pszichológiai tanácsadó	pszichológus, pszichopedagógus
	jogász	jogász
	mediáció	mediátor
	területi szakmai támogató	felsőfokú szociális képzettség, plusz képesítések: szakvizsga (családvédelem, családgondozás, gyermekvédelem)
	esetmenedzser (kiváltásra)	lásd családgondozó
	szupervizor	diplomás szupervizor

VII. A szolgáltatás infrastruktúrája

1. Helyi önkormányzat a jelenleg is rendelkezésre álló települési támogatás forrásból támogassa meg a szociálisan rászoruló klienseket, hogy eljuthasson a járási központba a speciális szolgáltatások igénybe vételéhez és a védelembe vételi tárgyalásra.
2. A járási központ családgondozói számára álljon rendelkezésre a hatóság közeli tevékenység végzéséhez szükséges eszközök és infrastruktúra (pl. mobiltelefon, laptop, gépkocsi használat, interjú helyiség a helyi szolgálatoknál)
3. Szükségesnek tartjuk a Család- és Gyermejkölési Központok beindításához az intézmények fejlesztését.

Budapest, 2015. július 28.

A szakmai anyag összeállításához véleményt küldött:

Deákné Orosz Zsuzsanna
Hartal Katalin
Kerekes László
Orosz Aurélia
Papp Győző
Szabó János
Takács Imre (szociális diagnózis fejezete)
Tóth Attila

A szakmai anyagot összeállította:

Kerekes László
Orosz Aurélia
Papp Győző
Tóth Attila