



NYUGAT-MAGYARORSZÁGI
EGYETEM
APÁCZAI CSERE JÁNOS
KAR

Dr. Soós Zsolt
egyetemi docens,
oktatási dékánhelyettes
**Tereporientáció,
szociális képzések**

A téma aktualitása

- Közel negyed század képzési tapasztalat halmozódott fel.
- Aktuális problémák körvonalazódnak:
 - „elitoktatásra” szabott modell a „tömegképzés” időszakában.
 - A képzés és a gyakorlat „távolsága” és „továbbtávolodása” - 2004-2007, 2009 alapszolgáltatási rendszerben lefolytatott kutatások során szerzett tapasztalat, stb.)



A téma aktualitása

- A „bolognai rendszer” felemás bevezetése → a MAB felől érkező nyomás a képzések átalakítására.
- Nemzetközi tapasztalatok (ERASMUS).
- A szociális képzések iránti érdeklődés 2005-től folyamatos, ez évben brutális mértékű visszaesése. (Első helyre jelentkezők száma a harmadára (!) esett vissza egyetlen év alatt – ez némiképp a szakma válságára is utalhat.)



A szociális képzések kialakulásának előzményei

1. A képzés „gyökerei” megjelennek a két világháború közötti időszakban.
2. A szakmát nagyon magas szinten művelő szociálpolitikusok (pl.: Hilscher Rezső), szociális igazgatási szakemberek (pl.: Magyary Zoltán)
3. A jóléti rendszer és képzések leépülése a szocializmus időszakában – politikai és legitimizációs okokból.



A szociális képzések kialakulásának előzményei

A szociális képzések csíráinak megjelenése:

- szociális szervező,
 - áttörés: szociálpolitikus képzés az ELTE-Ferge Zsuzsa irányításával.
5. 1989 elindul az általános szociális munkás és szociálpedagógus képzés.
 6. 1990. „Soproni Norma”: megállapodás a képzési tartalom kereteiről.
 7. Gyakorlatorientáltság fontos szempont (a terepgyakorlat és a tereptanár kulcsszerepe).



A szociális képzések fejlődése

1, A szükségletek, igények miatt, valamint a „hagyományos képzések” válsága miatt a képzőhelyek száma, és a hallgatók száma exponenciálisan nő (11 helyen szociális munkás, 8 helyen szociálpedagógus képzés, és folyamatos kísérletek új képzések akkreditálására).

2, Egyes intézményekben a szociális képzés a könnyen megszerezhető diploma szinonimájává válik („Csak legyen egy diplomán a fizetési átsoroláshoz, ezt a legkönnyebb a környéken megszerezni.” – Nem minden intézmény esetében a szoc. képzésre igaz (!))



A szociális képzések fejlődése

- 3, A képzések tartalma erősen igazodik az egyes képzőhelyek oktatói összetételéhez (ami természetes), nagyon jelentősek a képzések közötti hangsúlykülönbségek (egy határig ez pozitívum, azon túl jelentős probléma).
- 4, A magyar felsőoktatásba „pillanatok alatt” bevezetjük a „Bolognai rendszert” – de a bevezetés csak részben sikeres:



A szociális képzések fejlődése

- minden tartalmat próbálunk beletenni a BA-ba, az MA sokszor e tartalmakat ismétli.
- A képzési struktúra nem változik (sok, kis kredit és óraszámú tantárgy, tudományterületi elkülönülés).
- Eldöntetlen az MA-k helyzete (speciális vagy általános).
- Szociális munka – szociálpedagógia (inkább a képzésben, mint a gyakorlatban, főként a szerves fejlődés (pl. Németország: „szociál munka”) elmaradása miatt, de a határvonal ma már nem itt húzódik (Nemes Judit)).



Szociális képzések szerkezete – Dánia: szociálpedagógia

- Szociálpedagógus képzés, BA szint, Dánia
 - 30 kredit: 6-8 tantárgy (3-6 kredit), integrált tantárgyak: *Health, body and movement* (4 kr), *Outdoor education, handicrafts, nature and technology* (4 kr.) *Social entrepreneurship* (3 kr.) *The individual and soceity* (4 Kr) kapcsolódó gyakorlatok, jelentős részvételi aktivitás!



Szociális képzések szerkezete GB: szociálpedagógia

Year 1 Level C:

The Context of Social Care and Social Pedagogy -includes a period of practice observation (60 credits)

Making Sense of Society (60 Credits)

Year 2 Level I:

The Life Course [30 Credits]

Social Policy and Welfare [30 Credits]

Working in Organisations [30 Credits]

Social Pedagogy- includes a community project organised by students [30 Credits]



Szociális képzések szerkezete GB: szociálpedagógia

Year 3 Level H:

Contemporary Practice: Current Themes
and Issues [30 credits]

Project Management [30 credits Last

Updated (Wednesday, 30 September 2009)



Szociális képzések szerkezete GB: szociálpedagógia

Strong partnerships with welfare organizations

- Interactive teaching
- Theory and practice integration
- Service users' involvement
- Research informed teaching
- Commitment to social justice
- International perspectives
- **Social Pedagogical theorisation**

<http://www.hope.ac.uk/socialwork/social-care.html> Letöltés: 2010.04.05.



Szociális képzések szerkezete GB: szociális munka

A szociális munka köré csoportosuló tantárgyak (pl.: jog a szociális munkában stb.) (Budai István előadásai alapján).



Hazai képzési rendszer jellemzői

- Nagyon elaprózódott rendszer, félévenként 11-16 tantárgy (sok egy-két kredites tantárgy) és gyakorlat.
- Tudományterületi tantárgyi elkülönülés („majd a hallgató – segítségünkkel – szintetizálja” (elitoktatási modell)).
- Több képzésben (pl. NYME-AK 15-20, döntően egy-kétkredites, 1-2 napos gyakorlat.

Alapvetően különböző felépítés és koncepció („A mindent tegyünk be a BA-ba is” igénye Lakner Zoltán).

Alapvetően eltérő képzésfilozófia a képzéstartalom integrálása tekintetében!



Hogy látták a képzéseket a hallgatók NYME-AK, 2008

- Elaprózódott gyakorlatok, nem tudnak belelátni, hosszabb (egy-kéthetes) gyakorlatok hiánya. (A legtöbb szociális képzésben volt több hosszabb gyakorlat).
- Sok rövid és gyakran „felesleges”, „értelmetlen” óra és gyakorlat.
- Kevés a szociális munkához kapcsolódó tantárgy/óraszám.
- Sok ismétlődés (pl. családdal kapcsolatos ismeretek).



Hogy látták a képzéseket a hallgatók NYME-AK, 2008

- A gyakorlat esetenként ellentmond az elméletnek („Felejtsd el a modelleket, ez itt az élet.”)
- Nem mindig kellően komoly az oktatás vagy a gyakorlatvezetés. („Nem lesz abból gond, ha nagygyakorlatra csak egyszer kell bemennem?”)
- + váci hallgatókkal való beszélgetés.



Hogy látják a képzéseket a területen dolgozók

Források:

- Tereptanári konferenciák, a terepekkel valós személyes kapcsolattartás.
- 2009. Esztergom, Terepmunka szekció.
- SZMI (ma NCSSZI): a szociális alapellátások funkcionális összekapcsolása kutatás.



Hogy látják a képzéseket a területen dolgozók

- Nem eléggé szoros, nem folyamatos az együttműködés, így kevésbé látnak bele az iskolai működésbe.
- Kevésbé érnek el terepre az új, innovatív ismeretek.
- Kevésbé érzik azt, hogy hatással vannak a képzés alakulására.
- A hallgatók alapvetően elméleti felkészítést kapnak, de kevésbé ismerik a szolgáltatási rendszert, az ott alkalmazott nyomtatványokat stb.



Hogy látják a képzéseket a területen dolgozók

- Kevésbé tartják hasznosnak az egy hétnél rövidebb gyakorlatokat.
- Egyre gyakrabban találkoznak kevésbé elkötelezett, motivált hallgatókkal.
- Kevéssé vannak eszközeik, tudásuk a motiválásra.
- Nehézséget okoz az értékelés. (A hallgatók kb. 95%-a jelest kap, gyakran kedvezőtlen szöveges értékelés mellett.)



Mit hiányoltak a kollégák a képzésekből (CSSZS, GYEJÓ).

- Gyakorlatiasabb szemléletet.
- Konkrét, közvetlenül hasznosítható ismereteket a konfliktuskezelésben. (Nehéz kérdés, hogy mennyire lehetséges – pl. tréningekkel, szerepjátékokkal.)
- Specializáltabb képzést, az általános helyett. (Az elhelyezkedést ez nehezítené.)

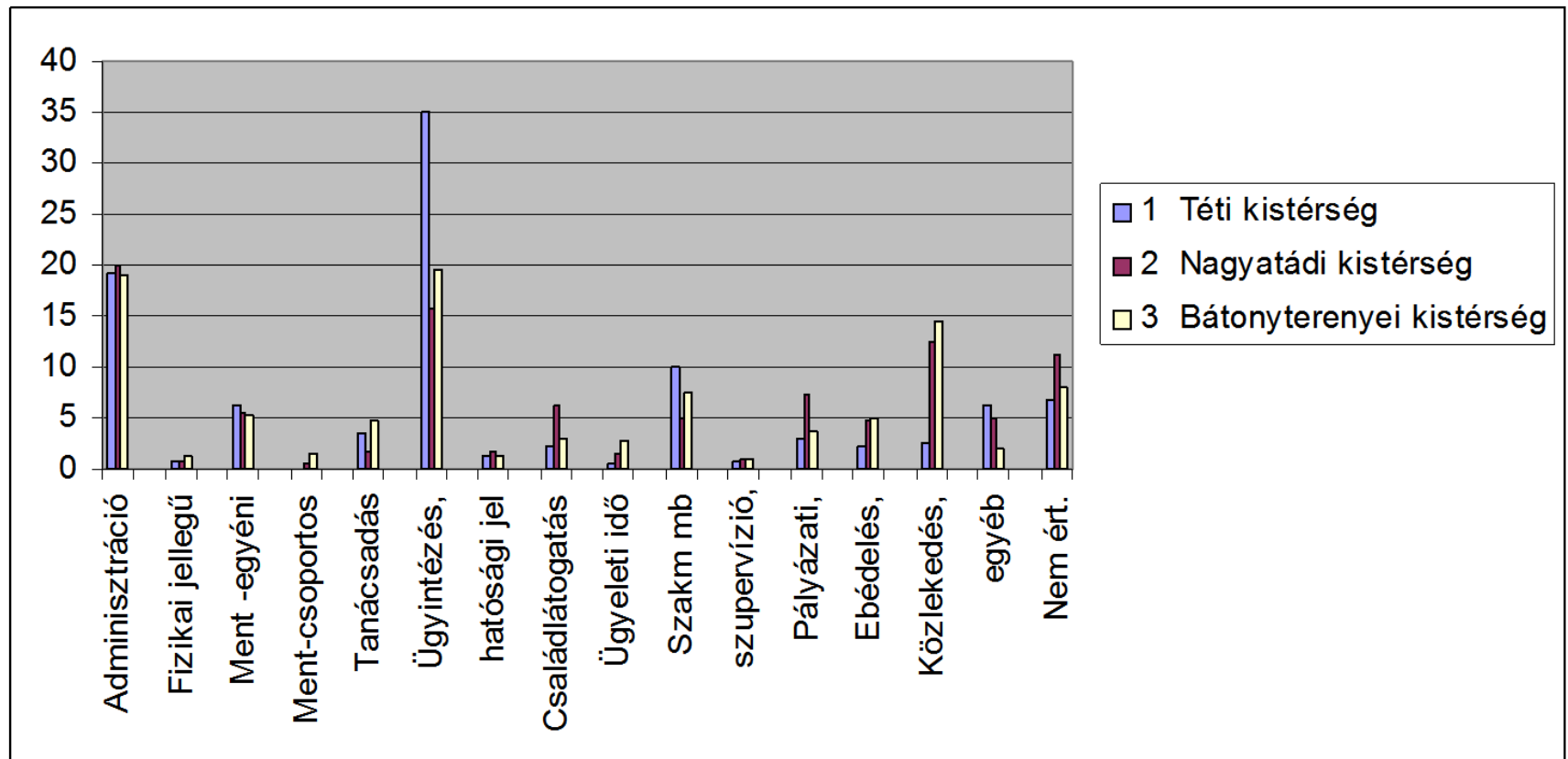


Mit hiányoltak az intézményi munkából (CSSSZ, GYEJÓ)?

- Speciális, csak ezzel foglalkozó szakembereket:
- adósságkezelés/adósságkezelő,
- a konfliktusok kezeléséhez értő szakember (mediátor),
- a településeken a szabadidő szervezésével, a közösségi munkával foglalkozó szakember.



Tevékenységarányok a családsegítésben és a gyermekjóléti szolgáltatásban (2009)



Tevékenységarányok a családsegítésben és a gyermekjóléti szolgáltatásban (2009)

- A közösségi munka hiányzik („Nem a szociális szakember feladata.” „Hétfvégén lehetne, de a hétfvégét nem veszem el magamtól és a családomtól.”)
- A csoportokkal végzett munka majdnem teljesen hiányzik.
- Az ügyintézés (hatósági jellegű munka) dominál.



Tevékenységarányok a családsegítésben és a gyermekjóléti szolgáltatásban (2009)

- A kérdezettek harmada tudott megnevezni az esetmunkában használható modelleket – a tényleges (nem tudatos) használati arány ennél jobb.
- Alacsony a családlátogatási arány (ökológiai szemlélet).
- A képzések erősen átgondolandók, a helyi elvárásoknak megfelelés erősebbnek tűnik.



Megvalósított beavatkozások az NYME-AK

- Gyakorlatintegrálás: rövid (megismerő)gyakorlatok csak az első évben.
- Egy és kéthetes gyakorlat bevezetése (pozitív visszajelzés)
- Tantárgyi struktúra átalakítása, tantárgyak összevonása és megszüntetése.
- Szociális tantárgyak számának növelése, párhuzamosan a pedagógiaiak csökkentése.



Első eredmények

- A hallgatók záróvizsga eredményei némiképp javultak („Nem vesznek el a tantárgyak között”).
- Identitásuk egyértelműen „szociálisabbá” vált.



Az átalakítás 2. hulláma 2012-től.

- TÁMOP 5.4.4. pályázat hármas célkitűzés:
- Szociálpedagógia BA képzés további modernizálása (moduláris szerkezet).
- Akkreditált tereptanárképzés kialakítása, megvalósítása.
- Hallgatói kompetencia mérő szoftver elkészítése, alkalmazása.



Szociálpedagógia BA képzés további modernizálása (moduláris szerkezet).

- Az eddigi irányvonal tovább erősítése.
- Modulok és modulzárás bevezetése.
- Módszertani gyakorlatok rendszerének kialakítása, a terepgyakorlatok és az ezekre való reflektálás erősítése.



Terepgyakorlati modul tartalma

1, Megismerő jellegű gyakorlat (és feldolgozó szeminárium).

2, Módszertani terepgyakorlatok:

- esetmunka,
- csoportokkal végzett munka,
- közösségekkel végzett munka.



Terepgyakorlati modul tartalma

- Szociálpedagógiai munka az iskolában (iskolai szociális munka).
- Önkéntes segítő munka.
- Specializációs (választott specializáció szerint) szakmai gyakorlat.
- Összefüggő szakmai gyakorlat.
- *Reflektív szociálpedagógiai szeminárium.*
- *Feldolgozó szeminárium és szupervízió.*



A szociális munka tereptanára képzés: kialakítási indokok

- Tereptanári konferenciák tapasztalatai, a területen dolgozó kollégák kérése.
- Az egykori Szociális és Munkaügyi Intézet (ma NCSSZI) „Alapszolgáltatások funkcionális összekapcsolása” című vizsgálatának eredményei.
- Hallgatói visszajelzések.



A szociális munka tereptanára képzés: fő célok

- Módszertani tudás frissítése.
- Új szakmai ismeretek, innovációk, jó gyakorlatok megismertetése.
- Aktuális szakmai kérdésekkel és problémákkal való foglalkozás.
- „Tanári” (pedagógiai) ismeretek közvetítése, képességfejlesztés.
- Fő cél: szakmai és tereptanári tudás és képességek fejlesztése.



Képzési struktúra

- Igazodik az „új típusú” BA képzésünkhöz, ezáltal:
 - a nyugat-európai képzési gyakorlathoz,
 - a MAB elvárásaihoz.

Kevesebb, de nagyobb kredittartalmú és óraszámú tantárgy (elmélyülési lehetőség), több tantárgy esetében interprofesszionális tartalom.

Képzési tartalom – 1. félév

tantárgy	kredit szám	óraszám
A szociális segítségnyújtás alapelvei, céljai és értékei	3	12
Szociális munka módszerek alkalmazása a gyakorlatban I (szociális esetmunka)	4	16
A gyakorlati munka tervezése és irányítása	4	16
Konfliktuskezelés a gyakorlati munkában	4	16
A gyakornoki munka értékelésének pedagógiai szempontjai	3	12



Képzési tartalom – 1. félév

tantárgy	kredit szám	óraszám
Esélyegyenlőség biztosítása a gyakorlatban	4	16
A tartós munkanélküliség szociológiai és pszichológiai vonatkozásai	4	16
Gyakorlatvezetés I.	3	30
Szakmai szupervízió I.	krit. Tantárgy (0)	6



Képzési tartalom – 1. félév

tantárgy	kredit szám	óraszám
Szociális munka módszerek alkalmazása a gyakorlatban II. (szociális munka csoportokkal)	4	16
Szociális munka módszerek alkalmazása a gyakorlatban III. (szociális munka közösségekkel)	4	16
A projektmunka módszertani kérdései	3	12
Innovációk és alkalmazásuk a szociális munkában	4	16
Hátrányos helyzetűek segítségének speciális eszközei	4	16



Képzési tartalom – 1. félév

tantárgy	kredit szám	óraszám
A foglalkoztatás elősegítésének eszközei	4	16
Gyakorlatvezetés II.	3	30
Szakmai szupervízió II.	krit. Tantárgy (0)	6
Záródolgozat	5	egyéni konzultáció



„Bemeneti” követelmények

A leginkább vitára okot adó elem:

jöhessenek be mindazok, akik a vonatkozó rendeletek szerint végezhet szociális segítő munkát, vagy

kizárólag szociális szakképzettséggel rendelkezők vehessenek részt a
SZAKIRÁNYÚ TOVÁBBKÉPZÉSEN?



„Bemeneti” követelmények

- Legalább kétéves szakmai gyakorlat (összefüggő komplex gyakorlatot (300 óra) az NYME-AK-n legalább ötéves szakmai gyakorlattal lehet vezetni – a képzési kedv rendszerint a nappalis képzés befejezését követően nagyobb).
- Aktív munkaviszony – a gyakorlatvezetési kötelezettség teljesítéséhez elengedhetetlen.



A képzés indítása – tapasztalatok – helyszínek és oktatók

- Meghívásos rendszerben történt a "toborzás".
- 9 hallgató egykori „apáczaik”, 8 egykori „benedekes” és egy szociális munkás.
- Győri és soproni képzési helyszín és oktatók, de részt vesz gyakorlati szakember is.
- A feltételezések igazolódni látszanak – vagyis a szakmai elméleti/módszertani ismeretek ismételése nem tűnik feleslegesnek.



Eredmények

- 1, Erősödő kapcsolat, együttműködés,
 - 1/b. a képzés befejezése után három végzett hallgató kapcsolódott be az oktatásba!



Köszönöm a figyelmet!

