



Védőnői Szakfelügyeleti Iránymutatás

a várandós anyák és a gyermekek védelemével kapcsolatos területi védőnői feladatok helyi eljárásrendjének kialakításához

Az iránymutatás célja a családok számára magas színvonalon, az esély-egyenlőség elveinek betartásával biztosítani a területi védőnői ellátást, különös tekintettel a gyermekvédelmi tevékenységre, a gyermekjóléti szolgáltatókkal, valamint a Biztos Kezdet Gyerekházak munkatársaival való együttműködésre.

„6.§ (1) A gyermeknek joga van a testi, értelmi, érzelmi és erkölcsi fejlődését, egészséges felnevelkedését és jólétét biztosító saját családi környezetében történő nevelkedéshez.

(2) A gyermeknek joga van ahhoz, hogy segítséget kapjon a saját családjában történő nevelkedéséhez, személyiségének kibontakoztatásához, a fejlődését veszélyeztető helyzet elhárításához, a társadalomba való beilleszkedéséhez, valamint önálló életvitelének megteremtéséhez.”¹

A gyermek családban történő nevelkedésének elősegítése, a magzat, a gyermek veszélyeztetettségének megelőzése és megszüntetése érdekében **a védőnő a gyermekvédelmi rendszerhez kapcsolódóan is ellát feladatokat. Köteles veszélyeztetettség észlelése esetén jelzéssel élni** a gyermekjóléti szolgáltatónál és hatósági eljárást kezdeményezni a gyermek bántalmazása, illetve súlyos elhanyagolása vagy egyéb más, súlyos veszélyeztető ok fennállása, továbbá a gyermek önmaga által előidézett súlyos veszélyeztető magatartása esetén:

„17.§ (1) Az e törvényben szabályozott gyermekvédelmi rendszerhez kapcsolódó feladatot látják el - a gyermek családban történő nevelkedésének elősegítése, a gyermek veszélyeztetettségének megelőzése és megszüntetése érdekében - a törvényben meghatározott alaptevékenység keretében

a) az egészségügyi szolgáltatást nyújtók, így különösen a védőnői szolgálat, a házi orvos, a házi gyermekorvos,

(2) Az (1) bekezdésben meghatározott intézmények és személyek kötelesek

a) jelzéssel élni a gyermek veszélyeztetettsége esetén a gyermekjóléti szolgáltatónál,

b) hatósági eljárást kezdeményezni a gyermek bántalmazása, illetve súlyos elhanyagolása vagy egyéb más, súlyos veszélyeztető ok fennállása, továbbá a gyermek önmaga által előidézett súlyos veszélyeztető magatartása esetén.”²

I. Az iránymutatást indokoló tényezők

Az előforduló tragikus esetek részletes vizsgálata, elemzése, és a szakfelügyeleti tapasztalatok arra engednek következtetni, hogy a területi védőnői jelzőrendszer működése és a gyermekjóléti szolgáltatókkal való együttműködése nem egységes módon valósul meg az országban. Az egységes eljárásrend hiánya miatt, gyakran esetleges a szolgálatok közötti együttműködés és kapcsolattartás, ami csökkenti az eredményes gyermekvédelmi tevékenységet, hozzájárulhat későn kezdeményezett intézkedésekhez és tragédiák bekövetkezéséhez.

Több - a védőnő gyermekvédelmi tevékenységét meghatározó - jogszabály módosult, ami miatt szükségessé vált a fontos fogalmakat definiálni, a szolgálatok együttműködésének rendjét leírni, a védőnő gyermekvédelmi alap-és rendkívüli feladatait meghatározni, rendszerezni.

A területi védőnői ellátásról szóló 49/2004. (V. 21.) ESzCsM rendelet módosulásával 2009. szeptember 1-től kötelezi a területi védőnőt, hogy **írásban értesítse** a gyermekjóléti szolgálatot és a házi orvost, **ha a törvényes képviselő a területi védőnői ellátás (családlátogatás és/vagy védőnői tanácsadás) igénybevételét megtagadja:**

„3.§ gc) a gyermekjóléti szolgálat és a házi orvos írásos értesítése, ha a törvényes képviselő a területi védőnői ellátás (a családlátogatás) igénybevételét megtagadja, illetve hatósági eljárás kezdeményezése a gyermek bántalmazása,

¹ A gyermekek védelméről és gyámügyi igazgatásról szóló 1997. évi XXXI. törvény

² A gyermekek védelméről és gyámügyi igazgatásról szóló 1997. évi XXXI. törvény

súlyos elhanyagolása, a gyermek önmaga által előidézett súlyos veszélyeztető magatartása vagy egyéb súlyos veszélyeztető ok fennállása esetén”,³

A törvényes képviselő evvel a döntésével, mindamelllett hogy a jelzőrendszer egyik fontos tagját zárja ki a család életéből, olyan helyzetet teremthet, aminek következtében a fent hivatkozott gyermeki jog sérül. A védőnő, ezáltal nem tud eleget tenni a gyermek fejlődésének figyelemmel kísérésére, támogatására vonatkozó prevenciók feladatainak, nem tudja hatékonyan elősegíteni a gyermek családban történő nevelkedésének elősegítését. A kialakult helyzet a gyermekvédelmi rendszerhez kapcsolódó feladatai ellátásában is akadályozza, hiszen nem tud megfelelni jelzési és együttműködési kötelezettségének - aminek következtében súlyosan sérülhetnek a gyermek alapvető jogai is. A védőnői ellátás teljes, illetve a családlátogatás megtagadásával a törvényes képviselő a személyre szabott, szükségleten alapuló preventív ellátástól, a gyermek alapvető érdekeit védő szolgáltatástól fosztja meg a gyermekét.

A fent nevesített esetekben a szülő nyilatkozattételével egyidejűleg a védőnő tájékoztatja a szülőt jelzési kötelezettségéről és írásban értesíti a területileg illetékes gyermekjóléti szolgálatot. A gyermekjóléti szolgálatot nyújtó, a védőnő fenti jelzésére felveszi a kapcsolatot a védőnővel, a gyermekorvossal, tájékozódik a gyermek fejlődését veszélyeztető lehetséges rizikótényezőkről. Felveszi a kapcsolatot a családdal és tevékenysége körében megvizsgálja, hogy észlel-e a gyermeket veszélyeztető tényezőt. Mérlegelve a rendelkezésre álló információkat, vagy a gyermekjóléti alapellátás keretében önkéntességen alapuló családgondozást nyújt, vagy szükség esetén hatósági eljárást kezdeményez. Amennyiben a rendelkezésére álló adatok szerint a gyermek optimális fejlődéséhez szükséges feltételek adottak, a gyermekjóléti szolgálat az esetet lezárja.

A gyermekek védelméről és gyámügyi igazgatásáról szóló 1997. évi XXXI. törvény is módosult 2009. szeptember 1-től. Amennyiben felmerül a gyanú, hogy a jelző rendszer tagjai – így a **védőnő is – jelzési vagy együttműködési kötelezettségének nem tesz eleget, a gyámhivatal –** jelzésre vagy hivatalból – értesíti a fegyelmi jogkör gyakorlóját és **javaslatot tesz az érintett személlyel szembeni fegyelmi felelősségre vonás megindítására.** A gyermek sérelmére elkövetett bűncselekmény – azaz a jelzésre kötelezett munkakörében elkövetett mulasztás, kötelességszegés - gyanúja esetén a gyámhivatal **büntetőeljárást kezdeményez.**⁴

2010. évtől **Biztos Kezdet Gyerekházak kezdik meg működésüket.** A Biztos Kezdet Gyerekház tevékenységének célja, hogy hozzájáruljon a gyermekek képességeinek kibontakoztatásához, ezáltal a későbbi iskolai sikerességükhöz. A Biztos Kezdet Gyerekházaknak aktív partneri kapcsolatot kell létesíteniük és fenntartaniuk az adott településen a 0-5 éves gyermekekkel, szüleikkel, illetve a családjaikkal dolgozó szakemberekkel. Az egységes eljárás érdekében az iránymutatás **meghatározza a területi védőnő feladatait – az alapfeladat keretében - a Biztos Kezdet Gyerekház munkatársaival való együttműködésben.**

„5.§ (6) A védőnő által ellátandó rendkívüli, illetve időszakos feladatok szervezésénél, megvalósításánál - ideértve a más területi, illetve iskola védőnői feladat helyettesítéssel történő ellátását is - a szakmai felügyelet iránymutatását figyelembe kell venni.”⁵

A gyámhatóságokról, valamint a gyermekvédelmi és gyámügyi eljárásról szóló 149/1997. (IX. 10.) Kormányrendelet módosulásával 2009. szeptember 1-től **a jegyző, többek között a védőnőt is kirendelheti eseti gondnokul a családi pótlék természetbeni formában történő nyújtásával kapcsolatos eljárásban:**

„91/A .§ (6) A jegyző a Gyvt. 68/B. § (1) bekezdésében foglaltakra figyelemmel eseti gondnokul elsősorban a gyermek arra alkalmas más közeli hozzátartozóját, a polgármesteri hivatal - nem gyermekvédelmi, illetve gyámhatósági feladatokat ellátó - ügyintézőjét, az óvodai és az iskolai gyermekvédelmi felelőst, a védőnőt, a családsegítő szolgálat vagy a gyermekjóléti szolgálat családgondozóját, az átmeneti gondozást nyújtó intézmény családgondozóját vagy az átmeneti gondozást nyújtó intézmény szakmai munkakörben foglalkoztatott alkalmazottját rendeli ki. A gyermekjóléti szolgálat, illetve az átmeneti gondozást nyújtó intézmény családgondozói közül lehetőség szerint olyan személyt kell eseti gondnokul kirendelni, aki a védelemben vétel során nem gondozza a családot.”⁶

³ A területi védőnői ellátásról szóló 49/2004. (V. 21.) ESzCsM rendelet

⁴ A gyermekek védelméről és gyámügyi igazgatásáról szóló 1997. évi XXXI. törvény 17.§ (4) bekezdése alapján

⁵ A területi védőnői ellátásról szóló 49/2004. (V. 21.) ESzCsM rendelet 5. § (6) bekezdése

⁶ A gyámhatóságokról, valamint a gyermekvédelmi és gyámügyi eljárásról szóló 149/1997. (IX. 10.) Kormányrendelet

II. Fontos fogalmak:

- **gyermekjóléti és gyermekvédelmi szolgáltató tevékenység:** a gyermekjóléti alapellátás, illetve gyermekvédelmi szakellátás keretében – működési engedéllyel – végzett tevékenység, függetlenül a feladatellátás e törvényben nevesített formájától és módjától; a szolgáltató tevékenység célja a gyermekjólétnek, azaz a **gyermek** testi, értelmi érzelmi és erkölcsi fejlődésének, személyi, vagyoni és **egyéb jogainak biztosítása**;
- **gyermeki jogok:** a Magyar Köztársaság Alkotmányában, a Gyermekek jogairól szóló, New Yorkban, 1989. november 20-án kelt Egyezmény kihirdetéséről szóló 1991. évi LXIV. törvényben és más törvényekben megfogalmazott, a gyermeket megillető jogok összessége;
- **természetbeni ellátás:** olyan támogatás, amellyel a gyermek alapvető szükségleteinek kielégítésében az állam (önkormányzat) anyagi javak biztosításával, szolgáltatások kifizetésével és nyújtásával segíti;
- **gyámhatóság:** a települési önkormányzat jegyzője és a gyámhivatal;
- **gyermekvédelmi gondoskodás:** a gyermekek védelméről és a gyámügyi igazgatásáról szóló 1997. évi XXXI. törvényben meghatározottak szerint elrendelt hatósági intézkedésen alapuló ellátás és védelem;
- **veszélyeztetettség:** olyan – a gyermek vagy más személy által tanúsított - magatartás, mulasztás vagy körülmény következtében kialakult állapot, amely a gyermek testi, értelmi, érzelmi és erkölcsi fejlődését gátolja, vagy akadályozza;
 - **veszélyeztetett gyermek**⁷: az a gyermek, aki családjában vagy környezetében, ismétlődő vagy tartós fizikai, lelki bántalmazásnak, szexuális zaklatásnak, erőszaknak, elhanyagolásnak van kitéve, és/vagy fejlődésében családja, közvetlen környezete károsan befolyásolja. Testi vagy pszichés fejlődését ártalmas környezeti hatások, rossz interperszonális kapcsolatok akadályozzák, károsítják. A veszélyeztetettség nem akut helyzet, hanem veszélyeztető folyamat következtében kialakult állapot;
 - **akut vészhelyzet:** – a gyermek vagy más személy által tanúsított - magatartás, mulasztás vagy körülmény következtében kialakult állapot, amelyben a gyermek/várandós anya helyzete miatt azonnali intézkedés szükséges;
- **várandós anya szociális válsághelyzete:** olyan családi, környezeti, társadalmi helyzet vagy ezek következtében kialakult állapot, amely a várandós anya testi vagy lelki megrendülését, társadalmi ellehetetlenülését okozza, és ezáltal veszélyezteti a magzati fejlődést, a gyermek egészséges megszületését;
- **környezettanulmány (helyzetértékelés): a közigazgatási hatósági eljárás** általános szabályairól szóló törvény szerinti helyszíni szemle. A gyámhatóság környezettanulmány elkészítésére elsősorban a gyermekjóléti szolgálatot, illetve a gyermekvédelmi szakszolgálatot kérheti fel;
„130. § (1) Ha az eljáró szerv a kérelmező vagyoni, szociális, egészségügyi, kulturális, lakás- vagy egyéb körülményeinek tisztázására helyszíni szemlét tart, az ügyre vonatkozó lényeges nyilatkozatokat és a megállapításokat jegyzőkönyvben (a továbbiakban: környezettanulmány) rögzíti.”⁸
- **védőnői helyzetértékelés:** a védőnő által készített helyzetértékelés - a kompetenciájába tartozó szempontoknak megfelelően – a család szociális körülményéről a veszélyeztetettség háttértényezőinek feltárása érdekében (pl. a jegyző, a gyermekjóléti szolgálat, a kórházi védőnő kérésére);
- **„adatkezelés:** az alkalmazott eljárástól függetlenül az adatokon végzett bármely művelet vagy a műveletek összessége, így például gyűjtése, felvétele, rögzítése, rendszerezése, tárolása, megváltoztatása, felhasználása, továbbítása, nyilvánosságra hozatala, összehangolása vagy összekapcsolása, zárolása, törlése és megsemmisítése, valamint az adatok további felhasználásának megakadályozása;
 - **adattovábbítás:** ha az adatot meghatározott harmadik személy számára hozzáférhetővé teszik;”⁹
- **titoktartás:** az egészségügyi dolgozót, valamint az egészségügyi szolgáltatóval munkavégzésre irányuló jogviszonyban álló más személyt minden, a beteg egészségi állapotával kapcsolatos, valamint az egészségügyi szolgáltatás nyújtása során tudomására jutott adat és egyéb tény vonatkozásában, időbeli korlátozás nélkül titoktartási kötelezettség terhel, függetlenül attól, hogy az adatokat közvetlenül a betegtől, vizsgálata vagy gyógykezelése során, illetve közvetetten az egészségügyi dokumentációból vagy bármely más módon ismerte meg;

A titoktartási kötelezettség nem vonatkozik arra az esetre, ha ez alól a beteg felmentést adott vagy jogszabály az adat szolgáltatásának kötelezettségét írja elő:

„138. § (1) Az egészségügyi dolgozót, valamint az egészségügyi szolgáltatóval munkavégzésre irányuló jogviszonyban álló más személyt minden, a beteg egészségi állapotával kapcsolatos, valamint az egészségügyi szolgáltatás nyújtása során tudomására jutott adat és egyéb tény vonatkozásában, időbeli korlátozás nélkül titoktartási kötelezettség terhel, függetlenül attól, hogy az adatokat közvetlenül a betegtől, vizsgálata vagy gyógykezelése során, illetve közvetetten az egészségügyi dokumentációból vagy bármely más módon ismerte meg.

⁷ Gyermekvédelmi fogalomtár (2008) – www.mogyesz.hu (egyesületi anyagok)

⁸ A közigazgatási hatósági eljárás és szolgáltatás általános szabályairól szóló 2004. évi CXL. törvény

⁹ A személyes adatok védelméről és a közérdekű adatok nyilvánosságáról szóló 1992. évi LXIII. törvény 2. § 9-10. pontjai

(2) A titoktartási kötelezettség nem vonatkozik arra esetre, ha ez alól a beteg felmentést adott vagy jogszabály az adat szolgáltatásának kötelezettségét írja elő”.¹⁰

A gyermekek védelméről és a gyámügyi igazgatásról szóló 1997. évi XXXI. törvény 17. § alapján ilyen kötelezettségnek minősül a gyermekvédelmi jelzőrendszer keretében, a gyermek veszélyeztetettségének jelzése, az ezzel kapcsolatos adatközlés.

➤ **eseti gondnok:** a jegyző a családi pótlék természetbeni formában történő nyújtására irányuló eljárásban, a gyermek szükségleteihez igazodó felhasználásának megvalósítása céljából eseti gondnokot rendelhet ki.

III. A gyermekjóléti szolgáltató és a területi védőnő szolgálat együttműködése

„(1) A gyermekjóléti szolgáltatás olyan a gyermek érdekeit védő speciális személyes szociális szolgáltatás, amely a szociális munka módszereinek és eszközeinek felhasználásával szolgálja a gyermek testi és lelki egészségének, családban történő nevelkedésének elősegítését, a gyermek veszélyeztetettségének megelőzését, a kialakult veszélyeztetettség megszüntetését, illetve családjából kiemelt gyermek visszahelyezését.”¹¹

A gyermek családban történő nevelkedésének elősegítése érdekében a gyermekjóléti szolgáltató a gyermeket, illetve szülőjét tájékoztatja mindazokról a jogokról, támogatásokról és ellátásokról, amelyek összefüggésben állnak a gyermek testi, lelki egészségének biztosításával. A gyermekjóléti szolgáltató és az illetékes védőnő haladéktalanul tájékoztatják egymást, ha a várandós anya szociális válsághelyzetben van, illetve felmerül egy gyermek veszélyeztetettsége. A gyermekjóléti szolgáltató segíti a gyermeket, illetve a családját az átmeneti gondozáshoz való hozzájutásban:

„6. § (4) A gyermekjóléti szolgálat szolgáltatás közvetítésével segíti elő a gyermek vagy családtagja hozzájutását valamely - nem a szolgálat által nyújtott - szolgáltatáshoz.

8. § (1) A gyermeket, illetve szülőjét tájékoztatni kell mindazokról a jogokról, támogatásokról és ellátásokról, amelyek összefüggésben állnak a gyermek testi, lelki egészségének biztosításával, családban történő nevelkedésének elősegítésével.

11. § (3) A gyermekjóléti szolgálat és az illetékes védőnő haladéktalanul tájékoztatják egymást, ha a várandós anya szociális válsághelyzetben van.

11/A. § (1) A gyermekjóléti szolgálat segíti a gyermeket, illetve a családját az átmeneti gondozáshoz való hozzájutásban.

14. § (3) A gyermekjóléti szolgálat

a) kezdeményezi, szervezi és összehangolja a Gyvt. 17. §-ában meghatározott, valamint más érintett személyek és szervezetek részvételét az észlelő- és jelzőrendszerben,

b) felhívja a Gyvt. 17. §-ában meghatározott személyeket és szervezeteket (a továbbiakban: a jelzőrendszer tagjai) jelzési kötelezettségük irásban - krízishelyzet esetén utólagosan - történő teljesítésére,

c) nyilvántartja, és a külön jogszabályban meghatározott módon felhasználja az általa kezelt adatokat.

(4) A gyermekjóléti szolgálat az észlelő- és jelzőrendszer részét képező, a gyermekvédelmi rendszerhez kapcsolódó feladatot ellátó - így különösen a (3) bekezdés a) pontjában meghatározott - személyek és intézmények bármely gyermek veszélyeztetettségével kapcsolatos jelzést fogadja, és a probléma jellegéhez, a veszélyeztetettség mértékéhez, a család szükségleteihez igazodó intézkedést tesz a veszélyeztetettség kialakulásának megelőzése, illetve a veszélyeztetettség megszüntetése érdekében. A gyermekjóléti szolgálat az intézkedéséről tájékoztatja a jelzést tevőt.”¹²

A gyermekek veszélyeztetettségének megelőzése érdekében a gyermekjóléti szolgáltató feladata a veszélyeztetettséget előidéző okok feltárása és ezek megoldására javaslat készítése, továbbá **kezdeményezi, szervezi és összehangolja az észlelő-és jelző rendszerben működő személyek és szervezetek részvételét**, így az egészségügyi szolgáltatást nyújtókat is, különösen a védőnőt, a házi orvost, a házi gyermekorvost. **Tájékoztatja a település lakosságát, továbbá az észlelő-és jelző rendszerben működő személyeket és intézményeket** működésének megkezdéséről, tevékenységének céljáról és tartalmáról, továbbá elérhetőségéről, valamint szolgáltatásai igénybevételeének módjáról.

Az észlelő-és jelző rendszerben működő személyekkel és intézményekkel való együttműködés, valamint tevékenységük összehangolása érdekében **esetmegbeszélést tart**. Az esetmegbeszélés **állandó meghívottja** többek között, **az illetékes védőnő**. Az esetmegbeszéléseken elhangzottakról a

¹⁰ Az egészségügyről szóló 1997. évi CLIV. törvény

¹¹ A gyermekek védelméről és a gyámügyi igazgatásról szóló 1997. évi XXXI. törvény 39. § (1) bekezdése

¹² A személyes gondoskodást nyújtó gyermekjóléti, gyermekvédelmi intézmények, valamint személyek szakmai feladatairól és működésük feltételeiről szóló 15/1998. (VI. 30.) NM rendelet 6. § (4) bekezdése; 8.§ (1); 11. § (3) bekezdése; 11/A. § (1) bekezdése; 14. § (3-4) bekezdése.

gyermekjóléti szolgálat **feljegyzést készít**, amelynek **1 példányát megküldi az esetmegbeszélés résztvevőinek, így a résztvevő védőnőnek is.**

Az esetmegbeszélés történhet – szükség szerint - esetkonferencia és szakmaközi megbeszélés keretében. Az esetkonferencia egy adott család ügyében tartott megbeszélés, amelybe lehetőség szerint az érintett családot és a családdal foglalkozó szakembereket is be kell vonni. Az esetkonferencia olyan aktuális probléma megbeszélő csoport, amelyet egy adott esettel kapcsolatosan – a gondozási folyamat során akár több alkalommal is - az összes érintett és a lehetséges támaszt jelentő személy, intézmény bevonásával tartanak. Különösen fontos, hogy a gyermeket, családot ismerő szakemberek meghívást kapjanak, és meg is jelenjenek az esetkonferencián.

„15. § (3) Az esetmegbeszélés történhet

a) lehetőség szerint a családot és a családdal foglalkozó szakembereket is bevonva, esetkonferencia, egy adott család ügyében tartott megbeszélés,

b) a gyermekjóléti szolgálat és a jelzőrendszer tagjainak képviselői között, előre meghatározott témakörben, évente legalább hat alkalommal megrendezésre kerülő szakmaközi megbeszélés keretében.”¹³

A szakma közti megbeszélés:

A szakmaközi megbeszélések a szinterei az egész települést, vagy egy részét érintő, gyermekekkel kapcsolatos kérdések megbeszélésének, egyeztetésének, a szakemberek közötti információcserének. Nem adhatnak teret az egyes esetek megtárgyalásának, csak általánosabb problémák megbeszélésére ad lehetőséget.

A gyermekjóléti szolgáltató **minden év március 31-ig tanácskozást szervez**, amelyben a **jelzőrendszer írásos tájékoztatóit figyelembe véve átfogóan értékeli a jelzőrendszer éves működését**, áttekintik a település gyermekjóléti alapellátásának valamennyi formáját. Szükség szerint javaslatot tesznek működésük javítására. **A tanácskozásra meg kell hívni a jelzőrendszer tagjainak képviselőit, így a védőnőt is.**

A várandós anyával, illetve a gyermek veszélyeztetettségével kapcsolatos jelzést a gyermekjóléti szolgálat fogadja és a probléma jellegéhez, a veszélyeztetettség mértékéhez, a család szükségleteihez igazodó **segítséget nyújt, illetve intézkedést kezdeményez** a veszélyeztetettség kialakulásának megelőzése, csökkentése, illetve megszüntetése érdekében.

„11. § (1) A gyermekjóléti szolgálat a szociális válsághelyzetben levő várandós anyát

a) tájékoztatja az őt, illetve a magzatot megillető jogokról, támogatásokról és ellátásokról,

b) segíti a támogatásokhoz, ellátásokhoz, szükség esetén a családok átmeneti otthonában igénybe vehető ellátáshoz való hozzájutásban,

c) személyes segítő kapcsolat keretében közreműködik problémái rendezésében.

(2) A gyermekjóléti szolgálat a születendő gyermeke felnevelését nem vállaló várandós anyát tájékoztatja

a) az örökbeadás lehetőségéről,

b) az örökbefogadást elősegítő közhasznú szervezetek tevékenységéről és elérhetőségéről,

c) arról, hogy bármely gyámhatóság és területi gyermekvédelmi szakszolgálat részletes tájékoztatást ad az örökbefogadási eljárásról, és hogy bármely gyámhatóság illetékes a szülői nyilatkozat felvételére,

d) arról, hogy az örökbefogadási eljárás lefolytatására melyik gyámhivatal illetékes, valamint

e) a gyermeknek az egészségügyi intézményeknél működő inkubátorokba történő elhelyezésének lehetőségéről és annak jogi következményeiről.

(3) A gyermekjóléti szolgálat és az illetékes védőnő haladéktalanul tájékoztatják egymást, ha a várandós anya szociális válsághelyzetben van.”¹⁴

A gyermekvédelemben közreműködő személyek, szolgáltatók, intézmények és hatóságok a gyermek családban történő nevelkedésének elősegítése, a veszélyeztetettség megelőzése és megszüntetése érdekében kötelesek egymással együttműködni és egymást kölcsönösen tájékoztatni.¹⁵ **A védőnő és a gyermekjóléti szolgáltató együttműködésében, aki először**

¹³ A személyes gondoskodást nyújtó gyermekjóléti, gyermekvédelmi intézmények, valamint személyek szakmai feladatairól és működésük feltételeiről szóló 15/1998. (VI. 30.) NM rendelet 15.§ (3) bekezdés a); b) pontja

¹⁴ A személyes gondoskodást nyújtó gyermekjóléti, gyermekvédelmi intézmények, valamint személyek szakmai feladatairól és működésük feltételeiről szóló 15/1998. (VI. 30.) NM rendelet 11. §

¹⁵ A gyermekek védelméről és gyámügyi igazgatásról szóló 1997. évi XXXI. törvény 17. § (3) bekezdése alapján

tudomást szerez a közösen ellátandó család el-beköltözéséről, köteles tájékoztatni a másik felet.

A gyermekjóléti szolgáltató a jelzés fogadását követően a probléma jellegéhez, a veszélyeztetettség mértékéhez, a család szükségleteihez igazodó intézkedést tesz, majd intézkedéséről – lehetőleg írásban - tájékoztatja a jelzést tevő személyt, amely megtehető a védőnői „Eset észlelő lap” alsó felének az „Eset visszajelző lap” visszajuttatásával, megküldésével. A mintapéldányát a 2. sz. melléklet tartalmazza.

*„17. § 2) Az (1) bekezdésben meghatározott intézmények és személyek kötelesek
a) jelzéssel élni a gyermek veszélyeztetettsége esetén a gyermekjóléti szolgálatnál,
(...)*

14. § (3) A gyermekjóléti szolgálat

a) kezdeményezi, szervezi és összehangolja a Gyvt. 17. §-ában meghatározott, valamint más érintett személyek és szervezetek részvételét az észlelő- és jelzőrendszerben,

b) felhívja a Gyvt. 17. §-ában meghatározott személyeket és szerveket (a továbbiakban: a jelzőrendszer tagjai) jelzési kötelezettségük írásban - krízishelyzet esetén utólagosan - történő teljesítésére,

(4) A gyermekjóléti szolgálat az észlelő- és jelzőrendszer részét képező, a gyermekvédelmi rendszerhez kapcsolódó feladatot ellátó - így különösen a (3) bekezdés a) pontjában meghatározott - személyek és intézmények bármely gyermek veszélyeztettségével kapcsolatos jelzést fogadja, és a probléma jellegéhez, a veszélyeztetettség mértékéhez, a család szükségleteihez igazodó intézkedést tesz a veszélyeztetettség kialakulásának megelőzése, illetve a veszélyeztetettség megszüntetése érdekében. A gyermekjóléti szolgálat az intézkedéséről tájékoztatja a jelzést tevőt.”¹⁶

A gyermekjóléti szolgáltató a kialakult veszélyeztetettség megszüntetésére irányuló családgondozás folyamata során szükség szerint vonja be azon szakembereket, akik a probléma megoldásában a család támogatói lehetnek. A kialakult veszélyeztetettség megszűnéséig tartó folyamatban a gyermeket, családot ismerő, velük kapcsolatban álló szakemberek – saját kompetenciáik megtartása mellett - végig részt vesznek, a probléma vagy problémák megoldásában együttműködnek.

IV. A területi védőnő alapfeladatai a gyermekvédelemben

A területi védőnői alapfeladatok folyamatábráját az 1. sz. melléklet mutatja be.

1. Nyilvántartja a körzetében bejelentett lakcímmel rendelkező/életvitelszerűen élő várandós anyákat, a gyermekeket az újszülött kortól a tanulói jogviszony megkezdéséig és az oktatási intézménybe nem járó otthon gondozott tanköteles korú gyermekeket.

1.1. Nyilatkoztatja a szülőt/törvényes képviselőt, ha a körzetben nincs bejelentett lakcíme, de életvitelszerűen (3 hónapnál hosszabb ideig) ott él, hogy a tartózkodási helyén veszi igénybe a védőnői gondozást.

1.2. Írásban értesíti a lakóhely szerint illetékes területi védőnőt a védőnői gondozásba vételről.

1.3. Amennyiben a szülő/törvényes képviselő a 2. pontban meghatározott tájékoztatás ellenére sem kívánja igénybe venni a védőnői gondozást az életvitelszerű tartózkodási helyen, szükséges dokumentálni az eseti nyilvántartásban és írásban kell jelezni a Gyermekjóléti Szolgálat felé, illetve a gyermek házi gyermekorvosa/háziorvosa felé.

2. Tájékoztatja a szülőt/törvényes képviselőt a gyermek jogairól, az egészségügyi ellátáshoz, a védőnői ellátáshoz való jogairól és a törvényes képviselő ez irányú feladatairól, kötelezettségéről, az igénybevétel elutasításának következményeiről és dokumentálja az egészségügyi dokumentációban.

3. Célzott és szükséglet szerinti gondozást végez a szülővel/törvényes képviselővel előzetesen egyeztetett **gondozási terv alapján** a családlátogatás, védőnői tanácsadás keretében.

4. Írásban értesíti a gyermekjóléti szolgáltatót és a házi gyermekorvost/háziorvost, ha:

a) a körzetében **észleli várandós anya szociális válsághelyzetét**,

„3. §(2) A védőnő a gondozás során tudomására jutott mindazon körülményekről tájékoztatja az állapotos nő kezelőorvosát, amelyek befolyásolhatják a magzat egészséges fejlődését.”¹⁷

¹⁶ A gyermekek védelméről és gyámügyi igazgatásról szóló 1997. évi XXXI. törvény 17. § (2), valamint, a személyes gondoskodást nyújtó gyermekjóléti, gyermekvédelmi intézmények, valamint személyek szakmai feladatairól és működésük feltételeiről szóló 15/1998. (VI. 30.) NM rendelet 14.§ (3) a); b); (4)

¹⁷ A terhesgondozásról szóló 33/1992. (XII. 23.) NM rendelet

- b) a szülő/törvényes képviselő megtagadja a területi védőnői ellátás (családlátogatás, védőnői tanácsadás, szűrővizsgálat) igénybe vételét - a jogokról és kötelezettségről szóló tájékoztatás, a szükségletnek megfelelő egyeztetett gondozási és családlátogatási terv megajánlása ellenére,
- c) a gyermek veszélyeztetettségének észlelése esetén.

Az értesítéshez az „Eset észlelő lap” mintapéldányát a 2. sz. melléklet tartalmazza.

➤ **Sürgős intézkedést igénylő esetben először telefonon kell jelezni.**

A telefonon történő jelzésről feljegyzést szükséges készíteni az egészségügyi dokumentációban. Dokumentálni kell a jelzést fogadó személy nevét, a jelzés dátumát, időpontját (óra, perc), telefonszámát, a megbeszélés rövid tartalmát. Amennyiben megítélése szerint a veszélyeztetettség súlyos, azonnali beavatkozást igényel, egyidejűleg értesíteni kell a gyámhatóságot is. Bűncselekmény gyanúja esetén a rendőrséget is.

17.§ (2) b) hatósági eljárást kezdeményezni a gyermek bántalmazása, illetve súlyos elhanyagolása vagy egyéb más, súlyos veszélyeztető ok fennállása, továbbá a gyermek önmaga által előidézett súlyos veszélyeztető magatartása esetén.¹⁸

- Az értesítést 3 példányban szükséges elkészíteni (a gyermekjóléti szolgálatnak, az illetékes házi orvosnak/házi gyermekorvosnak, a védőnői egészségügyi dokumentációba).
- **Igazolható módon juttatja el, küldi meg az Eset észlelő lapot** az illetékes gyermekjóléti szolgálatnak, és az illetékes házi orvosnak (várandós anya esetében is)/házi gyermekorvosnak a helyben elfogadott iratkezelési szabályzat szerint (pl. iktatva, postakönyvvel, aláíratva személyes átvétel esetén, stb.). Telefonos jelzés esetén is, egy munkanapon, illetve 24 órán belül meg kell tenni az írásbeli jelzést.
- **Csatolja az írásos jelzés egy másolati példányát** a védőnői egészségügyi dokumentációhoz.
- **Dokumentálja az írásos és a telefonos értesítés tényét** a munkanaplóban.

5. Figyelemmel kíséri a gyermekjóléti szolgáltató visszajelzését és az abban foglalt szükséges teendők megvalósulását.

- 5.1. Dokumentálja a gyermekjóléti szolgáltatótól kapott visszajelzés időpontját az egészségügyi dokumentációban és a munkanaplóban.
- 5.2. Írásban (e-mailben) tájékoztatja a települési önkormányzat jegyzőjét, hogy tegye meg a szükséges intézkedést, ha legkésőbb tizenöt munkanapon belül nem kap az esettel kapcsolatban érdemi visszajelzést. Erről másolatban tájékoztatja az ÁNTSZ illetékes kistérségi/fővárosi kerületi vezető védőnőjét is.

„8. § (1) A települési önkormányzat feladata a helyi közszolgáltatások körében különösen: ...az óvodáról, az alapfokú nevelésről, oktatásról, az egészségügyi, a szociális ellátásról, valamint a gyermek és ifjúsági feladatokról való gondoskodás...”¹⁹

„1. § (1) A gyámhatóság feladat- és hatáskörét a) a települési önkormányzat jegyzője, b) a városi gyámhivatal, c) a szociális és gyámhivatal gyakorolja.”²⁰

Elvárás, hogy mind a védőnő, mind a gyermekjóléti szolgáltató törekedjen olyan partneri szemléleten alapuló együttműködés kialakítására, amely előtérbe helyezi a közös gondolkodást, problémamegoldást, a személyes vagy telefonos tájékozódást, információ-cserét a jelzés fogadását, illetőleg a visszajelzést illetően is. Az 5.2. pontban foglalt írásos tájékoztatás azokra az esetekre nyújthat megoldást, amikor a védőnő a partneri kapcsolat lehetőségeit kiaknázza, de érdemi visszajelzést ennek ellenére nem kapott.

6. Védőnői helyzetértékelést készít (pl. a település jegyzője, a gyermekjóléti szolgálat, a kórházi védőnő kérésére) a család szociális körülményéről a veszélyeztetettség háttértényezőinek feltárása érdekében, a megkeresés kézhezvételét követően szükség szerint soron kívül legkésőbb 15 munkanapon belül. A helyzetértékelés szempontjait a 3. sz. melléklet tartalmazza.

¹⁸ A gyermekek védelméről és gyámügyi igazgatásáról szóló 1997. évi XXXI. törvény 17. § (2) bekezdés b) pontja

¹⁹ A helyi önkormányzatokról szóló 1990. évi LXV. törvény

²⁰ A gyermekvédelmi és gyámügyi feladat- és hatáskörök ellátásáról, valamint a gyámhatóság szervezetéről és illetékességéről 331/2006. (XII. 23.) Korm. rendelet

A gyermekvédelmi és gyámügyi igazgatás során a települési önkormányzat képviselő-testülete, jegyzője és a gyámhivatal az eljárásban felhasználhatja a védőnő által készített helyzetértékelést is, feltéve hogy, annak elkészítése óta 6 hónap még nem telt el.

130. §.(2) Az eljáró szerv az eljárásban felhasználhat más hatóság, illetőleg családvédelemmel foglalkozó más szerv vagy személy által készített környezettanulmányt is, feltéve, hogy annak elkészítése óta 6 hónap még nem telt el.²¹

7. **Felkérésre - indokolt esetben, előzetesen egyeztetett időpontban - részt vesz közös családlátogatáson a gyermekjóléti szolgálat munkatársával, illetve esetmegbeszélésen a veszélyeztetettség csökkentése, megszüntetése érdekében.**
8. **Megszünteti a fokozott gondozottként való nyilvántartást, ha a jelzést – veszélyeztetettséget - indokoló tényező megszűnik, és ezt a tényt dokumentálja az egészségügyi dokumentációban.**
9. **Lehetőség szerint részt vesz, a tervezett, előre egyeztetett időpontban megszervezett szakmaközi megbeszéléseken, illetve – képviseli a védőnői szolgálatot a gyermekjóléti szolgálat éves tanácskozásán, felkérésre szóban is tájékoztatást ad a körzetében végzett, illetve folyó gyermekvédelmi tevékenységéről.**
10. **Írásban tájékoztatót készít a gyermekvédelemmel kapcsolatos területi védőnői munkáról, javaslatot tesz a gyermekvédelmi munka eredményességének javítására. Az éves tájékoztató adattartalmának mintapéldányát a 4. sz. melléklet tartalmazza.**
 - **A tájékoztatót megküldi minden év január 31-ig a gyermekjóléti szolgálatonak, valamint az ÁNTSZ illetékes kistérségi/fővárosi kerületi vezető védőnője számára.**

V. **Gyermekvédelmi feladatok ellátása az óvodákban és az iskolákban**

Az óvodákban és iskolákban **az intézménynek kell gondoskodnia** a rábízott gyermekek, tanulók felügyeletéről.

„41.§ (5) A nevelési-oktatási intézménynek gondoskodnia kell a rábízott gyermekek, tanulók felügyeletéről, a nevelés és oktatás egészséges és biztonságos feltételeinek megteremtéséről, a tanuló- és gyermekbaleseteket előidéző okok feltárásáról és megszüntetéséről, a gyermekek, tanulók rendszeres egészségügyi vizsgálatának megszervezéséről...”²²

A **nevelési-oktatási intézmények közreműködnek** a gyermekek, tanulók veszélyeztetettségének megelőzésében és megszüntetésében, ennek során **együttműködnek a gyermekjóléti szolgálattal**, illetve a gyermekvédelmi rendszerhez kapcsolódó feladatokat is ellátó más személyekkel, intézményekkel és hatóságokkal. Ha a nevelési-oktatási intézmény a gyermeket, tanulót veszélyeztető okokat pedagógiai eszközökkel nem tudja megszüntetni vagy a gyermekközösség, illetve a tanulóközösség védelme érdekében indokolt, segítséget kérhet többek között a gyermekjóléti szolgálattól.

A nevelési-oktatási intézmény **gyermek- és ifjúságvédelmi felelőse** pedagógiai eszközökkel meg nem szüntethető veszélyeztető tényező megléte, különösen gyermekbántalmazás vétele esetén **kezdeményezi, hogy az igazgató értesítse a gyermekjóléti szolgálatot**, valamint a gyermekjóléti szolgálat felkérésére részt vesz az esetmegbeszélésen.²³

A gyermekvédelmi rendszerhez kapcsolódó feladatot ellátó személyek, szolgáltatók, intézmények és hatóságok a gyermek családban történő nevelkedésének elősegítése, a veszélyeztetettség megelőzése és megszüntetése érdekében kötelesek egymással együttműködni és egymást kölcsönösen tájékoztatni.²⁴ Az egészségügyi ellátó hálózaton kívüli intézmény, illetve szerv vagy személy (nem egészségügyi intézmény) a feladatai ellátásához szükséges mértékben a 4. § szerinti célból²⁵ kezelhet egészségügyi és személyazonosító adatot.²⁶

²¹ A gyermekek védelméről és gyámügyi igazgatásról szóló 1997. évi XXXI. törvény 130.§ (2)

²² A közoktatásról szóló 1993. évi LXXIX. törvény 41. §(5) bekezdés

²³ A nevelési-oktatási intézmények működési rendjéről szóló 11/1994. (VI. 8.) MKM rendelet 6. § (1), (2), (5) bekezdések alapján

²⁴ A gyermekek védelméről és gyámügyi igazgatásról szóló 1997. évi XXXI. törvény 17.§ (3) bekezdése alapján

²⁵ A 1997. évi XLVII. törvény 4. § (1) az egészségügyi és személyazonosító adat kezelésének célja: „a) az egészség megőrzésének, javításának, fenntartásának előmozdítása, b) a betegellátó eredményes gyógykezelési tevékenységének elősegítése, ideértve a szakfelügyeleti tevékenységet is, c) az érintett egészségi állapotának nyomon követése...”

²⁶ Az egészségügyi és a hozzájuk kapcsolódó személyes adatok kezeléséről és védelméről szóló 1997. évi XLVII. törvény 33. § (1) bekezdése

VI. A területi védőnő feladatai²⁷ a Biztos Kezdet Gyerekház munkatársaival való együttműködésben

Az Országgyűlés 2007-ben elfogadta a „Legyen jobb a gyerekeknek!” Nemzeti Stratégiát. A gyermekek esélyeinek növelése és a gyermekszegénység visszaszorítása a társadalom, az állami és önkormányzati szervek, valamint a civil szerveződések közös érdeke, feladata és felelőssége. A Nemzeti Stratégiában foglalt célok nem valósíthatók meg ezen szervezetek hatékony együttműködése nélkül. A Nemzeti Stratégia nem egyes kiemelt részterületek fejlődését segíti elő, hanem mindazt, ami a gyermekek mindenképp felett való érdekét szolgálja. Ehhez a már létező, és a még ezután induló programokat össze kell hangolni településeken belül, a kistérségeken belül, az ország szintjén is.²⁸

A **Biztos Kezdet program** preventív program, amelynek segítségével reális lehetőség nyílik az eltérő élethelyzetből induló gyerekek számára a lehető legkorábbi életkorban történő probléma felismerésre, a korai célzott képességfejlesztésre, a nagyon korán jelentkező hátrányok mérséklésére, a lemaradás, kirekesztődés elkerülésére.

A Biztos Kezdet Program stratégiai céljai:

1. Gyerekek veleszületett képességeinek kibontakoztatása;
2. Szülők megerősítése, szülőkkel való partneri együttműködés;
3. Helyi közösségépítésben való részvétel;
4. Szakemberek közötti együttműködés erősítése.

A területi védőnő feladatai:

1. **Tájékoztatja** a Biztos Kezdet Gyerekház jelentőségéről és a szolgáltatás igénybevételének a lehetőségéről a 0-5 éves gyermekek szüleit/gondviselőit.
2. **Ajánlja** a Biztos Kezdet Gyerekház programjain való rendszeres részvétel különös tekintettel azokra a családokra, ahol a gyermek fejlődése szempontjából ez szükséges és ezt **rögzíti az egészségügyi dokumentációban.**²⁹
3. **Együttműködik a Biztos Kezdet Gyerekház munkatársaival - havonta látogatást tesz előre** tervezetten, minden hónap azonos napján (pl. minden hónap 2. keddjén) a körzetében működő Biztos Kezdet Gyerekházban, amelynek keretében:³⁰
 - a) **konzultál** a Gyerekházba járó, az általa gondozott gyermekek fejlődéséről és a szolgáltatás igénybevételének a lehetőségéről,
 - b) **csoportos egészségfejlesztő foglalkozást tart** az igénynek, szükségletnek megfelelően,³¹
 - c) **team megbeszéléseken tapasztalatot cserél** – a fejlesztésre irányuló javaslatokkal segíti a gyermekjóléti szolgáltatást és az együttműködés eredményességét.
4. **Dokumentálja** a Biztos Kezdet Gyerekházakkal való tevékenységet a védőnői munkanaplóban és **jelenti** az ott végzett csoportos egészségnevelést a területi védőnői jelentésben.

VII. A területi védőnő feladatai eseti gondnokság vállalása esetén

A gyermekek védelméről és gyámügyi igazgatásról szóló 1997. évi XXXI. törvény lehetőséget ad arra, hogy védőnő eseti gondnokként kerüljön kirendelésre. Ez azonban csak abban az esetben célszerű, amennyiben a gyermek életkora, egészségi állapota, vagy más a védőnő kompetenciájába tartozó körülmény ezt indokolja. **Lehetőség szerint olyan személyt kell eseti gondnokul kirendelni, aki nem gondoza a családot.** A kijelölt eseti gondnokot tevékenységéért munkadíj nem illeti meg, indokolt és igazolt kiadásainak költségét (havonta maximum az adott gyermek után természetben nyújtott családi pótlék összegének 10%-áig) az őt kirendelő jegyző megtéríti.

„68/A.§ (1) Ha a gyermek veszélyeztetettsége elsősorban elhanyagolása miatt áll fenn, és a szülő vagy más törvényes képviselő a gyermek veszélyeztetettségét az alapellátások önkéntes igénybevételével megszüntetni nem tudja, vagy nem akarja, de alaposan feltételezhető, hogy a családi pótlék célzott felhasználásával a gyermek fejlődése a családi környezetben biztosítható, a települési önkormányzat jegyzője - a védelembe vétellel egyidejűleg vagy a gyermek

²⁷ A területi védőnői ellátásról szóló 49/2004. (V. 21.) ESzCsM rendelet 5. § (6) bekezdés

²⁸ 47/2007. (V. 31.) OGY határozat a „Legyen jobb a gyerekeknek!” Nemzeti Stratégiáról, 2007-2032., I. fejezet I. Általános stratégiai alapelvek 6-7. pont..

²⁹ A területi védőnői ellátásról szóló 49/2004. (V. 21.) ESzCsM rendelet 3.§ ge) pontja

³⁰ A területi védőnői ellátásról szóló 49/2004. (V. 21.) ESzCsM rendelet 3.§ db); dg); h) pontok

³¹ A területi védőnői ellátásról szóló 49/2004. (V. 21.) ESzCsM rendelet 4.§ d) pontja; 2. sz. melléklet

védelembe vételének fennállása során - a családi pótlék gyermek után járó összegének legfeljebb 50 %-a erejéig a családi pótlék természetbeni formában történő nyújtásáról határozhat.

68/B. § (1) A települési önkormányzat jegyzője a gyermek részére - figyelemmel korára, egyéni szükségleteire és az itélőképessége birtokában lévő gyermek véleményére - eseti gondnokot rendel ki.”³²

„91/A. § (6) A jegyző a Gyvt. 68/B. § (1) bekezdésében foglaltakra figyelemmel eseti gondnokul elsősorban a gyermek arra alkalmas más közeli hozzátartozóját, a polgármesteri hivatal - nem gyermekvédelmi, illetve gyámhatósági feladatokat ellátó - ügyintézőjét, az óvodai és az iskolai gyermekvédelmi felelőst, **a védőnőt**, a családsegítő szolgálat vagy a gyermekjóléti szolgálat családgondozóját, az átmeneti gondozást nyújtó intézmény családgondozóját vagy az átmeneti gondozást nyújtó intézmény szakmai munkakörben foglalkoztatott alkalmazottját rendeli ki. A gyermekjóléti szolgálat, illetve az átmeneti gondozást nyújtó intézmény családgondozói közül lehetőség szerint olyan személyt kell eseti gondnokul kirendelni, aki a védelembe vétel során nem gondozza a családot.”³³

Az eseti gondnok jogszabályban meghatározott esetekben kizáró okok fennállásakor nem járhat el, vagyis megtagadhatja az eljárást (elfogultság stb.). Ezt célszerű mérlegelni.³⁴

Az eseti gondnokság vállalása esetén a Szociálpolitikai és Munkaügyi Intézet „Módszertani ajánlás gyermekjóléti szolgáltatók számára az óvodáztatási támogatás illetve a családi pótlék természetben történő folyósítása esetére” című összeállítás **II. fejezetében** foglaltaknak megfelelően kell eljárni (5. sz. melléklet, 4-13. oldal).

VIII. A védőnői tevékenység szakmai felügyelete

A védőnői tevékenység szakmai felügyeletét az Állami Népegészségügyi és Tisztiorvosi Szolgálat illetékes vezető védőnője látja el.^{35 36}


A Védőnői Szakfelügyeleti Iránymutatás a védőnői szakmai felügyelet alapjául is szolgál.

Az iránymutatás a hatályos jogszabályok alapján került összeállításra, amely a 60/1992. (XI. 17.) AB határozat alapján semmilyen módon nem értelmezhető állásfoglalásként, ilyen célra más hatósági vagy peres eljárásban nem használható fel.


Mellékletek:

1. sz. melléklet: A területi védőnő alapfeladatainak folyamatábrája a gyermekvédelemben;
2. sz. melléklet: „Eset észlelő lap - Eset visszajelző lap” mintapéldánya;
3. sz. melléklet: Szempontok a „Védőnői helyzetértékelés” készítéséhez;
4. sz. melléklet: „Éves tájékoztató a területi védőnő gyermekvédelemmel kapcsolatos tevékenységéről” című nyomtatvány mintapéldánya;
5. sz. melléklet: Módszertani ajánlás gyermekjóléti szolgáltatók számára az óvodáztatási támogatás illetve a családi pótlék természetben történő folyósítása esetére, Szociálpolitikai és munkaügyi Intézet, 2009. október.

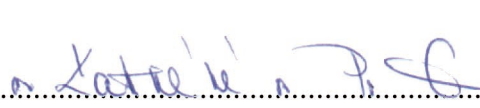
Budapest, 2010. február 25.


Dr. Falus Ferenc
országos tisztifőorvos




Odor Andrea
országos vezető védőnő

Egyetért, támogatja:


Dr. Katonáné Dr. Pehr Erika
főosztályvezető
Szociális és Munkaügyi Minisztérium



³² A gyermekek védelméről és gyámügyi igazgatásról szóló 1997. évi XXXI. törvény 68/A. § (1); 68/B. (1) bekezdés

³³ A gyámhatóságokról, valamint a gyermekvédelmi és gyámügyi eljárásról szóló 149/1997. (IX. 10.) Kormányrendelet

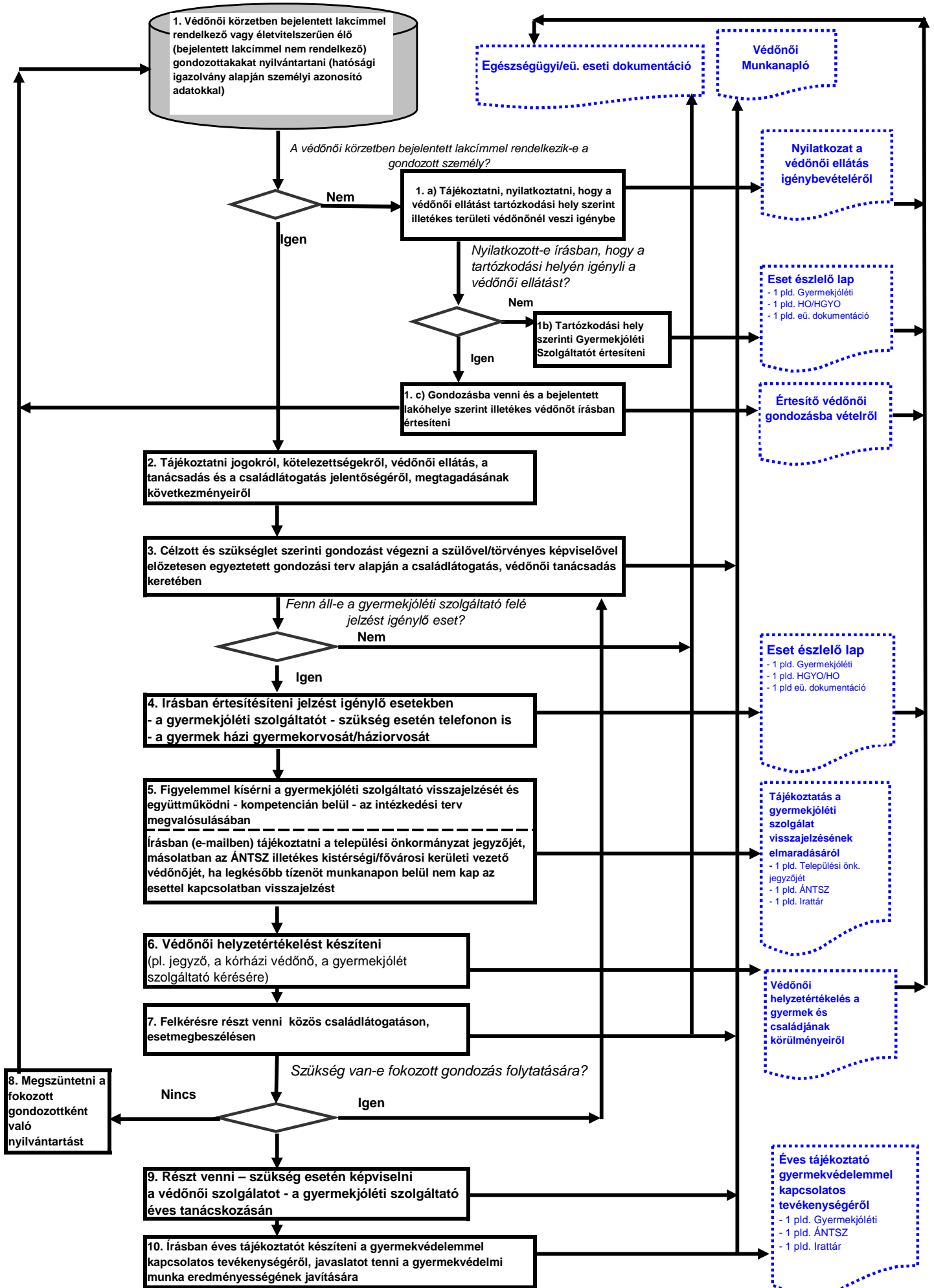
³⁴ A közigazgatási hatósági eljárás és szolgáltatás általános szabályairól szóló 2004. évi CXL. törvény 42-43. §

³⁵ A területi védőnői ellátásról szóló 49/2004. (V. 21.) ESzCsM rendelet 2. § (6) bekezdés

³⁶ Az egészségügyi szolgáltatók szakmai felügyeletéről szóló 15/2005. (V. 2.) EüM rendelet 10. § (1) bekezdés



A területi védőnő alapfeladatainak folyamatábrája a gyermekvédelemben



Iktató szám:

Gyermekjóléti Szolgálat megnevezése:

Címe:

Eset észlelő lap

Védőnői helyzetértékeléshez is felhasználható

Gyermek / válsághelyzetű várandós anya (megfelelő aláhúzendó)**A gyermek gondviselőjének/törvényes képviselőjének a neve:**

Bejelentett lakcíme:

Tartózkodási helye ahol a védőnői gondozást igénybe veszi:

Telefonon történő elérhetősége:

A gyermek (ek) neve	Anyja neve	Születési helye, ideje

A válsághelyzetben levő várandós anya neve:

Születési helye..... ideje:

Bejelentett lakcíme:

Tartózkodási helye:

Telefonon történő elérhetősége:

A szülés várható időpontja:

A területileg illetékes védőnő neve:

Elérhetősége (tanácsadó címe):

Telefonszáma:

Iktató szám:

Védőnői Szolgálat megnevezése:

Címe:

Eset visszajelző lap

A gyermekjóléti szolgálatnak a megtett intézkedésről szóló tájékoztatási kötelezettségének teljesítéséhez [15/1998. (VI. 30.) NM r.]

Gyermek neve:

Születés ideje:

Lakcíme:

Válsághelyzetben levő várandós anya neve:

A szülés várható időpontja:

Lakcíme:

A jelzést tevő neve:

Szemponatok a „Védőnői helyzetértékelés” készítéséhez

A gyermekvédelmi gondoskodás folyamatában, gyermek családban történő nevelkedésének elősegítése, a veszélyeztetettség megelőzése és megszüntetése érdekében a védőnő (pl. a település jegyzője, a gyermekjóléti szolgáltató, a kórházi védőnő felkérésére), családlátogatás keretében, objektív megfigyelés, a család tájékoztatása és a gondozási tapasztalatai alapján a védőnő helyzetértékelést készít, amelynek formai és tartalmi szempontjai az alábbiak:

- a védőnő szolgáltatást nyújtó szervezet megnevezése, címe;
- a védőnő neve, címe, telefonszáma;
- felkérés esetén hivatkozás, hogy kinek a felkérésére készült a védőnői helyzetértékelés, mikor érkezett a felkérés;
- a helyzetértékelést indokoló tényező;
- az érintett gondozott személyt azonosító személyi adatai,
- a család lakáshelyzete;
- a család anyagi-gazdasági helyzete;
- a család belső harmóniájának jellemzése (a család, mint támogató rendszer);
- a szülők (nevelőszülők) szociokulturális magatartásának jellemzése;
- a család egészségének jellemzése;
- Egyéb az ügy szempontjából fontos ismeret, tapasztalat, vélemény lényeges megállapítások.

Védőnői Szolgálat neve:

Címe:

A védőnő neve:

Éves tájékoztató a területi védőnő gyermekvédelemmel kapcsolatos tevékenységéről

[15/1998. (IV. 30.) NM rendelet 15.§ (7) bekezdés alapján]

.....év

I. Ellátandó gondozottak (várandós anyák, 0-6 illetve iskolába nem járó 7-18 évesek)							II. A védőnői szolgálat jelzései				III. Védőnői helyzetértékelés, egyéb írásos dokumentumok (pl.javaslatok)
Várandós anyák (dec.31-én)	ebből (1. oszlopból)		0-6 évesek (dec. 31-én)	szociálisan* fokozott gondozást igénylő 0-6 évesek	Otthon gondozott 7-18 évesek (dec.31-én)	szociálisan* fokozott gondozást igénylő 7-18 évesek	Összes jelzés (db)	Összesből (8. oszlop) a védőnői szolgáltatás elutasítása miatti jelzések (db)	Összesből (8. oszlop) a bántalmazás miatti jelzések (db)	Vissza nem jelzett esetek száma	
	szociálisan* fokozott gondozást igénylő várandós anyák	Kisiskorú várandós anyák									
száma	száma	száma	száma	száma	száma	száma	száma	száma	száma	száma	száma
1.	2.	3.	4.	5.	6.	7.	8.	9.	10.	11.	12.

*Szociálisan fokozott gondozott (veszélyeztetett): környezeti vagy egészségügyi+környezeti okból veszélyeztetettek száma összesen

IV. A védőnő és a gyermekjóléti szolgáltató együttműködésének értékelése (a leginkább megfelelőt jelölje meg):

- a) Rendszeres - a kapcsolat, a jelzés-visszajelzés, az egyeztetés, az esetmegbeszélés, az esetkonferencia
b) Többnyire az esetekhez kapcsolódó az együttműködés, a jelzés-visszajelzés
c) Esetleges a kapcsolat a jelzés-visszajelzés

Egyéb megjegyzés:

V. A védőnői munka során tapasztalt - gyermekjóléti szolgálat felé jelzést nem igénylő - problémák**VI. Javaslatok, kezdeményezések a gyermekek helyzetének javítására:****VII. Javaslatok, kezdeményezések a gyermekvédelemben résztvevők hatékonyabb együttműködésére:****VIII. Esetmegbeszélések (esetkonferenciák, szakmaközi megbeszélések száma és tapasztalatai):**

Kelt:

.....
védőnő aláírása

Ph. alapnyilvántartási száma:

Módszertani ajánlás gyermekjóléti szolgáltatók számára az óvodáztatási támogatás illetve a családi pótlék természetben történő folyósítása esetére

Bevezető

A gyermekek védelméről és a gyámügyi igazgatásról szóló 1997. évi XXXI. tv. (továbbiakban: Gyvt.), továbbá a gyámhatóságokról, valamint a gyermekvédelmi és gyámügyi eljárásról szóló 149/1997. (IX. 10.) Kormányrendelet (továbbiakban: Gyer.) 2008. évi és 2009. évi módosításai bizonyos feltételek fennállása esetén az önkormányzatok, illetve a jegyzők számára lehetőséget teremtenek egyes támogatások, juttatások természetben történő nyújtásának megállapítására. Mind a természetben nyújtott óvodáztatási támogatás, mind pedig a családi pótlék meghatározott részének természetben történő juttatása a jogalkotók szándéka szerint megadja a lehetőséget arra, hogy azoknak a gyermekeknek az esetében, ahol a veszélyeztetettség oka az elhanyagolás, a támogatás, illetve juttatás célzottan a gyermek valós szükségleteinek kielégítésére kerüljön felhasználásra.

A gyermekjóléti szolgálatok munkájának megkönnyítése érdekében jelen módszertani segédlettel kívánjuk segíteni a szolgáltatók feladatát, tudomásul véve a szakma direkt pénzkezeléssel, támogatás-kezeléssel szembeni szakmai, etikai dilemmáit.

I. Óvodáztatási támogatás

A Gyvt. 2008. évi módosításával (2008. évi XXXI. tv. 15. §) bevezetésre került az óvodáztatás támogatás, melynek szabályait a törvény az alábbiakban rendezi.

„20/C. § (1) A települési önkormányzat jegyzője annak a rendszeres gyermekvédelmi kedvezményben részesülő gyermeknek a szülője részére, aki a három-, illetve négyéves gyermekét beíratta az óvodába, továbbá gondoskodik gyermeke rendszeres óvodába járatásáról, és akinek rendszeres gyermekvédelmi kedvezményre való jogosultsága fennáll

a) a gyermek óvodai beiratását követően első alkalommal, ha a gyermek óvodai beiratása

aa) az év első felében történik és a gyermek óvodai nevelésben való részvétele óta legalább három hónap eltelt, a beiratás évének június hónapjában,

ab) az év első felében történik, de júniusig nem telt el három hónap, a beíratás évének december hónapjában,

ac) az év második felében történik és a gyermek óvodai nevelésben való részvétele óta legalább három hónap eltelt, a beíratás évének december hónapjában,

ad) az év második felében történik, de a beíratás évében decemberig nem telt el három hónap, a következő év június hónapjában [a továbbiakban az aa)-ad) pont alattiak együtt: első alkalom],

b) a gyermek beíratását követően második és további alkalommal az óvodai nevelési jogviszony fennállásáig”

ba) a tárgyév június hónapjában,

bb) a tárgyév december hónapjában,

pénzbeli támogatást folyósít.

(2) Az (1) bekezdés szerinti pénzbeli támogatás folyósításának további feltétele, hogy a gyermek felett a szülői felügyeleti jogot gyakorló szülő, illetve ha mindkét szülő gyakorolja a szülői felügyeleti jogot, mindkét szülő jegyzői eljárásban önkéntes nyilatkozatot tegyen arról, hogy gyermekének hároméves koráig legfeljebb az iskola nyolcadik évfolyamán folytatott tanulmányait fejezte be sikeresen.

(3) Az (1) bekezdés szerinti pénzbeli támogatás összege a 2009. évben gyermekenként első alkalommal húszezer forint, ezt követően esetenként és gyermekenként tízezer forint. A 2009. évet követően az összeg emeléséről az Országgyűlés a költségvetésről szóló törvény elfogadásával egyidejűleg dönt.

(4) A helyi önkormányzat rendeletben előírhatja, hogy az első alkalommal folyósításra kerülő pénzbeli támogatás helyett a szülőnek gyermeke részére természetbeni támogatás nyújtható. A természetbeni támogatást a gyermek beíratását követő legfeljebb 15 munkanapon belül kell a szülő rendelkezésére bocsátani.”

Az idézett jogszabály 20/C. § (4) bekezdése értelmében a települési önkormányzat helyi rendeletben köteles szabályozni az ellátás folyósításának helyi feltételeit abban az esetben, ha lehetőséget kíván biztosítani a rászorulóknak számára az első alkalommal folyósításra kerülő ellátás természetbeni folyósítására. A gyakorlatban ez azt jelenti, hogy a települési önkormányzat 20.000 Ft. értékű természetbeni ellátást nyújthat a gyermek és családja számára.

A Gyer. 68/H. § (4) bekezdése nevesíti a gyermekjóléti szolgálatot, mint közreműködő szervezetet az óvodáztatási támogatás folyósításának elősegítésében.

A gyermekjóléti szolgálatok alapvető feladata és felelőssége az egyes ellátásokhoz való hozzájutás megkönnyítése, a szülők tájékoztatása, a támogatás folyósításának érdekében indult eljárásban való közreműködés, adatszolgáltatás, az ellátást igénybe vevő segítése (lásd: Gyvt. 39. § (2) a), e) pontja, továbbá 15/1998. (IV. 30.) NM rendelet 9. § - a.)

Az új ellátás a korábban óvodai ellátást igénybe nem vevő, de már óvodás korú gyermekeket nevelő családokat kívánja ösztönözni az óvodai ellátás igénybevételére, amely döntő fontosságú a korai szocializációban, a társas viselkedés formáinak kialakulásában, az iskolaérettség elérésben. A tapasztalatok azt mutatják, hogy az óvodás korú 3-5 éves gyermekek körében - különösen a halmozottan hátrányos helyzetű családok esetében - igen sokan nem élnek a szolgáltatás adta lehetőségekkel, a gyermekeket gyakran csak az utolsó, kötelező óvodai évben íratják be az intézményekbe, így az óvoda kevésbé tudja kompenzálni az esetleges szocializációs hátrányokat. Az eddigi gyakorlat szerint elsősorban a dolgozó anyák gyermekei kerültek felvételre az óvodákba.

A jogalkotó a természetbeni folyósítás bevezetésével lehetőséget kívánt teremteni arra, hogy a gyermek biztosan az életkorának, szükségleteinek megfelelő és az óvodába járáshoz szükséges tárgyakhoz, eszközökhöz, higiénés kellékekhez, szolgáltatásokhoz férhessen hozzá, ezzel is csökkentve a családok terheit.

A települési önkormányzatok ugyan rendelkeznek a családok élethelyzetére utaló adatokkal, a pénzbeli és természetbeni ellátások folyósítása kapcsán környezettanulmányt készítenek,

nyilvántartást vezetnek a veszélyeztetett gyermekekről, azonban a gyermekek mindennapi szükségleteire, a család igényeire csak korlátozott mértékben van rálátásuk.

A fentiek alapján a gyermekjóléti szolgálatoknak fontos közvetítő szerepet kell betölteniük az ellátás odaítéléséről döntő önkormányzat, a családok, valamint a nevelési-oktatási intézmények között.

A gyermekjóléti szolgálatok szerepe az óvodáztatási támogatás folyósításában

A gyermekjóléti szolgálat feladata a jelenleg hatályos jogi szabályozók alapján két alapvető területre tagolható az óvodáztatási támogatás kérdéskörében:

- az ellátás folyósítása kapcsán született helyi rendelet alkalmazásának elősegítése - a szociális munka alapvető eszközeinek és etikai szabályainak figyelembevételével -, közvetítő szerepet felvállalva a települési önkormányzat, az óvodák és a családok között
- a támogatás természetbeni folyósításának elősegítése és az egyéni szükségletek érvényesítésének koordinációja

Álláspontunk szerint a települési önkormányzatok számára javasolható legjobb gyakorlat a természetbeni folyósítás kapcsán a következő.

A települési önkormányzat - a helyi lehetőségek ismeretében - listát állít össze az adott életkorú gyermekek szükségleteinek figyelembevételével azon termékekről, amelyekre az óvodáztatási támogatás fordítható. A listát a helyi óvoda(k), illetve a településen élő gyermekek szükségleteit ismerő gyermekjóléti szolgáltató közreműködésével kell összeállítani, szükség szerint egyéb gyermekekkel foglalkozó intézmény, érdekképviselői csoport is bevonható az egyeztető munkába. (pl. nevelési tanácsadó, korai fejlesztő, biztos kezdet program képviselője, stb.). A lista tartalmazza az ajánlott termékek felsorolását, körülbelüli árát, beszerzési lehetőségeit. A listát érdemes évenként aktualizálni a megszerzett tapasztalatok, illetve a termékek árváltozásának tükrében.

A gyermekjóléti szolgálat feladatai között szerepel a települési önkormányzat által természetbeni folyósítású óvodáztatási támogatásban részesülő gyermek és családjának segítése. Tájékoztatja az igénybe vevő családot a támogatási lehetőségről és annak módjáról, előkészítve a támogatás folyósításának zavartalanságát, megelőzendő a család tájékoztatatlanságból eredő tiltakozását. Továbbá tájékozódhat az oktatási intézmény egyedi igényeiről, és az információkat közvetítheti a család számára.

A támogatás természetbeni folyósításának elősegítése és koordinációja

A támogatás folyósításában való közreműködést a következő protokoll alapján tartjuk megvalósíthatónak.

A települési önkormányzat jegyzője határozatban a jogosult gyermek számára óvodáztatási támogatást állapít meg, megjelölve annak folyósítási módját, az önkormányzati helyi rendelet alapján. A határozat rendelkező részében - szintén a helyi rendeletben foglaltakra hivatkozva - tájékoztatja a családot, hogy az ellátás folyósításának koordinálásában a gyermekjóléti szolgálat aktívan közreműködik. A határozat egy példányát megküldi a gyermekjóléti szolgálat számára,

kérve a közreműködést. A gyermekjóléti szolgálat felveszi a kapcsolatot a családdal (ha már van kapcsolat a családdal, akkor találkozást kezdeményez), és - segítő beszélgetés keretében - a rendelkezésre álló lista alapján segíti a családot a természetbeni juttatásként kapható eszközök, szükségleti tárgyak kiválasztásában. Amennyiben nem áll rendelkezésre lista, a gyermekjóléti szolgálat a családdal egyeztet a gyermek szükségleteit illetően, tájékoztatja a családot az óvodába járással kapcsolatos szükségleti cikkekről (ezt a helyi óvodákkal történő közös, előzetes megbeszélés alapján ismeri meg a családgondozó), és közösen állítják össze a gyermek szükségleteinek kielégítését célzó felsorolást.

Tekintettel arra, hogy az óvodáztatási támogatás természetbeni juttatásként való folyósításáról szóló határozat megszületése után nagyon rövid idő áll rendelkezésre, mindenképpen indokolt az előre egyeztetett lista elkészítése helyi szinten, különös tekintettel azon esetekre, amikor a támogatást igénylő család gyermeke nem volt korábban ismert a gyermekjóléti szolgáltató számára.

A családdal közösen elkészített listát(kat) a gyermekjóléti szolgáltató haladéktalanul megküldi a határozatot hozó jegyzőnek.

A természetbeni juttatásként igényelt termékeket, tárgyakat az önkormányzat a rendeletében szabályozott módon (vásárlási utalvány, beváltható bónok, helyi készletfelhalmozás) juttatja el a támogatást igénylőhöz.

A gyermekjóléti szolgálat - az óvodával közösen, figyelembe véve az óvoda házirendjét - megállapodhat a szülővel arról, hogy a csomag tartalmaként átadásra kerülő bizonyos eszközöket, ruházati cikkeket a szülő az óvodában tárolja (pl.: tisztasági csomag, tornafelszerelés, váltócipő).

A fenti eljárásrend alkalmazásával - a szülőt és az óvodát bevonva - közös döntés alapján nyílik mód a gyermek számára legmegfelelőbb használati cikkek biztosítására, a családgondozó munkatársak nem kerülnek alapvető szakmai és etikai problémákat is felvető konfliktusba, s tiszta viszonyok között jut a gyermek a támogatáshoz.

II. Családi pótlék

A 2009. évi LXXIX. törvény (a gyermekek védelméről és a gyámügyi igazgatásról szóló 1997. évi XXXI. törvény, valamint egyes szociális tárgyú törvények módosításáról) – összhangban a családi pótlékra vonatkozó rendelkezések módosításával – a gyermekek védelembe vételéhez kapcsolódóan életbe lépteti a családi pótlék természetbeni formában történő nyújtásának lehetőségét. (Gyvt. 68/A. §)

A jogszabály indoklása szerint - hivatkozva a gyakorlati tapasztalatokra - a gyermekek veszélyeztetettségének hátterében gyakran elhanyagolásuk áll. A szülők ezekben az esetekben a rendelkezésükre álló anyagi forrásokból, a családtámogatási ellátásokból nem biztosítják elvárt szinten a gyermekek iskolába járásához szükséges feltételeket, a megfelelő ruházatot, tanszert, gyógyszert, illetve nem gondoskodnak gyermekük megfelelő ételmezéséről, lakhatási körülményeiről. A törvény rendelkezései értelmében a települési önkormányzat jegyzője a védelembe vétellel egyidejűleg, vagy a folyamatban lévő védelembe vétel fennállása során elrendelheti a családi pótlék legfeljebb 50%-ának természetbeni formában történő nyújtását.

A hivatkozott jogszabály, valamint a 173/2009. (VIII. 9.) Kormányrendelettel módosított Gyer. a következőképpen szabályozza a családi pótlék természetbeni formában történő nyújtását.

Gyvt.

„68/A. § (1) Ha a gyermek veszélyeztetettsége elsősorban elhanyagolása miatt áll fenn, és a szülő vagy más törvényes képviselő a gyermek veszélyeztetettségét az alapellátások önkéntes

igénybevételével megszüntetni nem tudja, vagy nem akarja, de alaposan feltételezhető, hogy a családi pótlék célzott felhasználásával a gyermek fejlődése a családi környezetben biztosítható, a települési önkormányzat jegyzője - a védelembé vétellel egyidejűleg vagy a gyermek védelembé vételének fennállása során - a családi pótlék gyermek után járó összegének legfeljebb 50%-a erejéig a családi pótlék természetbeni formában történő nyújtásáról határozhat

(2) A családi pótlék természetbeni formában történő nyújtása legfeljebb egy év időtartamra, a döntést követő második hónap első napjával kezdődően rendelhető el. A családi pótlék természetbeni formában történő nyújtása az (1) bekezdésben foglalt feltételek fennállása esetén ismételten elrendelhető

(3) Ha a védelembé vétel során felmerül a családi pótlék természetbeni formában történő nyújtásának szükségessége, ennek megvizsgálása érdekében a települési önkormányzat jegyzője megkeresi a gyermekjóléti szolgálatot. A gyermekjóléti szolgálat a megkereséstől számított 10 munkanapon belül tájékoztatja a települési önkormányzat jegyzőjét vizsgálatának eredményéről, és szükség szerint javaslatot tesz a családi pótlék természetbeni formában történő nyújtására. Nem kell megkeresni a gyermekjóléti szolgálatot, ha a gyermekjóléti szolgálat kezdeményezte a családi pótlék természetbeni formában történő nyújtását

(4) Ha a védelembé vétel során a családi pótlék természetbeni formában történő nyújtása válik szükségessé, a települési önkormányzat jegyzője - a gyermeket gondozó szülő, illetve a korlátozottan cselekvőképes gyermek meghallgatását követően, véleményük figyelembevételével, továbbá a gyermekjóléti szolgálat és szükség szerint a 17. § (1) bekezdése szerinti jelzőrendszer tagjai javaslatának figyelembevételével - gondoskodik a családi pótlék természetbeni formában történő nyújtásához kapcsolódó pénzfelhasználási terv elkészítéséről.

(5) A pénzfelhasználási terv figyelembevételével a települési önkormányzat jegyzője dönt a családi pótlék természetbeni formában történő nyújtásának mértékéről, időtartamáról és módjáról, így a természetben nyújtott családi pótlék meghatározott összegének a családi pótlék természetbeni formában történő nyújtását elrendelő települési önkormányzat részére a kincstárban megnyitott családtámogatási folyószámlára (a továbbiakban: családtámogatási folyószámla) utalásáról és ezzel egyidejűleg eseti gondnok kirendeléséről.

(6) A települési önkormányzat jegyzője a családi pótlék meghatározott mértékének természetbeni formában történő nyújtásáról szóló rendelkezését és az eseti gondnok kirendelését, valamint védelembé nem vett gyermek esetén a védelembé vétel elrendelését egy határozatba foglalja.

68/B. § (1) A települési önkormányzat jegyzője a gyermek részére - figyelemmel korára, egyéni szükségleteire és az ítélőképessége birtokában lévő gyermek véleményére - eseti gondnokot rendel ki

(2) A kirendelt eseti gondnok folyamatosan gondoskodik a családtámogatási folyószámlára átutalt családi pótléknak a gyermek szükségleteire történő felhasználásáról, így különösen ruházat, tanszer, élelmiszer, tápszer, gyógyszer, gyógyászati segédeszköz, tanulóbérlet és a gyermek korának megfelelő készségfejlesztő eszközök természetbeni biztosításáról.

(3) Egy eseti gondnok egyidejűleg legfeljebb tíz gyermek vonatkozásában gondoskodhat a családi pótlék természetbeni formában történő biztosításáról.

(4) A kirendelt eseti gondnok az adott hónapra a családtámogatási folyószámlára átutalt családi pótlék felhasználásáról gyermekenként a következő hónap ötödik napjáig elszámol a települési önkormányzat jegyzőjének.

68/C. § (1) A települési önkormányzat jegyzője a családi pótlék természetbeni formában történő nyújtásának indokoltságát szükség szerint, de legalább félévente felülvizsgálja

(2) A települési önkormányzat jegyzője a felülvizsgálat eredményeként dönthet

a) a családi pótlék természetbeni formában - változatlan időtartamban, mértékben és módon - történő további nyújtásáról,

b) a családi pótlék természetbeni formában történő nyújtása időtartamának, mértékének és módjának megváltoztatásáról,

c) a családi pótlék természetbeni formában történő nyújtásának megszüntetéséről, ha az intézkedés fenntartása a továbbiakban nem indokolt.

(3) A családi pótlék természetbeni formában történő nyújtásának megszüntetésével egyidejűleg a települési önkormányzat jegyzője szükség szerint dönt a védelembé vétel megszüntetéséről., / Gyvt.-beiktatta: 2009. évi LXXIX. tv. 16.§ hat.: 2009. 09. 01./

Gyer.:

"A családi pótlék természetbeni formában történő nyújtása

91/A. § (1) A jegyző a családi pótlék természetbeni formában történő nyújtására irányuló eljárást hivatalból megindítja, ha

a) hivatalos tudomása van a gyermek elhanyagolásáról,

b) a Gyvt. 17. §-a szerinti szervek, személyek azt kezdeményezik,

c) a gyermekjóléti szolgálat erre - a pénzfelhasználási terv megküldésével és az eseti gondnok lehetséges személyének megjelölésével - javaslatot tesz.

(2) A jegyző az (1) bekezdés a) és b) pontjában foglalt esetben a tárgyalást megelőzően megkeresi a gyermekjóléti szolgálatot, hogy 10 munkanapon belül vizsgálja meg a családi pótlék természetbeni formában történő nyújtásának szükségességét, készítse el a pénzfelhasználási tervet és tegyen javaslatot az eseti gondnok személyére.

(3) A pénzfelhasználási terv elkészítésekor figyelemmel kell lenni a családnak járó szociális és gyermekvédelmi ellátásokra, támogatásokra, valamint azok céljára.

(4) Ha felmerül a családi pótlék természetbeni formában történő nyújtásának szükségessége, a jegyző a gyermekjóléti szolgálat javaslatának beérkezését követően 8 munkanapon belül tárgyalást tart, amelynek során meghallgatja a Gyvt. 68/A. §-a (4) bekezdésében meghatározott személyeket és megismeri véleményüket a pénzfelhasználási tervről, illetve a kirendelendő eseti gondnok személyéről.

(5) A családi pótlék természetbeni formában történő nyújtása időtartamának, mértékének és módjának meghatározásánál figyelemmel kell lenni a gyermek tényleges szükségleteire, a tárgyaláson meghallgatott személyek véleményére, továbbá a családnak járó szociális és gyermekvédelmi ellátásokra, támogatásokra, valamint azok céljára. A természetben nyújtott családi pótlék nem fordítható a család számára egyéb jogcímen nyújtható szociális és gyermekvédelmi ellátások, támogatások kiváltására.

(6) A jegyző a Gyvt. 68/B. § (1) bekezdésében foglaltakra figyelemmel eseti gondnokul elsősorban a gyermek arra alkalmas más közeli hozzátartozóját, a polgármesteri hivatal - nem gyermekvédelmi, illetve gyámhatósági feladatokat ellátó - ügyintézőjét, az óvodai és az iskolai gyermekvédelmi felelőst, a védőnőt, a családsegítő szolgálat vagy a gyermekjóléti szolgálat családgondozóját, az átmeneti gondozást nyújtó intézmény családgondozóját vagy az átmeneti gondozást nyújtó intézmény szakmai munkakörben foglalkoztatott alkalmazottját rendeli ki. A gyermekjóléti szolgálat, illetve az átmeneti gondozást nyújtó intézmény családgondozói közül lehetőség szerint olyan személyt kell eseti gondnokul kirendelni, aki a védelembé vétel során nem gondozza a családot.

(7) Az eseti gondnokot tevékenységéért munkadíj nem illeti meg, indokolt és igazolt kiadásainak költségét azonban az őt kirendelő jegyző megtéríti. A költségtérítés mértéke havonta nem haladhatja meg az adott gyermek után természetben nyújtott családi pótlék összegének 10%-át. A költségtérítés összege nem vonható le a természetben nyújtott családi pótlék összegéből.

91/B. § (1) A családi pótlék természetbeni formában történő nyújtásáról szóló határozat rendelkező része a 14. §-ban, valamint - ha a határozattal a védelembé vétel elrendelésére is sor kerül - a 87. §-ban foglaltakon kívül tartalmazza

a) a családi pótlékban részesülő szülő személyazonosító adatait, a családi pótlékot folyósító szerv megnevezését,

b) a családi pótlék természetbeni részének mértékét százalékos arányban meghatározva, egyidejűleg tájékoztatást adva annak konkrét összegéről,

c) a családi pótlék természetbeni formában történő nyújtásának időtartamát, hónapokban meghatározva, megjelölve a családi pótlék természetbeni formában történő nyújtásának kezdő és befejező időpontját,

d) a családi pótlék természetbeni formában történő nyújtásának módját, amely lehet különösen gyermekétkeztetés térítési díjának befizetése, illetve a Gyvt. 68/B. §-a (2) bekezdésében foglaltak biztosítása,

e) az eseti gondnok kirendelését, feladatát, tájékoztatását a 91/A. § (7) bekezdésében foglaltakról, valamint felhívását arra, hogy az adott hónapra az önkormányzat nevére megnyitott családtámogatási folyószámlára átutalt családi pótlék felhasználásáról a következő hónap ötödik napjáig számoljon el a jegyzőnek,

f) a szülő vagy más törvényes képviselő kötelezését az eseti gondnokkal való együttműködésre és tájékoztatását az együttműködés megtagadásának következményeiről,

g) a védelembé vétel elrendelését, ha erre korábban nem került sor,

h) fennálló védelembé vétel esetén a kirendelt családgondozó felhívását az egyéni gondozási-nevelési tervnek a felülvizsgálatára és annak a határozat jogerőre emelkedését követő 22 munkanapon belül történő megküldésére,

i) a felülvizsgálat határidejét,

j) a szülő vagy más törvényes képviselő tájékoztatását arról, hogy bármikor kezdeményezheti a családi pótlék természetbeni formában történő nyújtásának felülvizsgálatát,

k) a szülő vagy más törvényes képviselő tájékoztatását az igénybe vehető szociális és gyermekvédelmi ellátásokról, támogatásokról, valamint azok igénybevételének módjáról,

l) a szülő vagy más törvényes képviselő tájékoztatását arról, hogy

la) első alkalommal a döntést követő második hónapra járó családi pótlék meghatározott része kerül természetbeni formában biztosításra,

lb) ha a családi pótlék természetbeni formában történő nyújtása a határozatban szereplő időtartam lejártá miatt szűnik meg - feltéve, hogy a családi pótlék természetbeni formában történő nyújtását nem rendelték el ismételten - a megszűnést követő hónapra járó családi pótlék kerül ismételten teljes egészében pénzben folyósításra,

lc) a családi pótlék természetbeni formában történő nyújtásának megszüntetése esetén a megszüntetést követő második hónapra járó családi pótlék kerül ismételten teljes egészében pénzben folyósításra.

(2) A határozatban a családi pótlék természetbeni formában történő nyújtásának kezdő időpontjaként a döntést követő második hónap első napját, befejező időpontjaként a határozatban szereplő időtartamnak megfelelő hónap utolsó napját kell megjelölni. Az így meghatározott időtartam a Gyvt. 68/A. § (2) bekezdésében foglaltakra tekintettel a 12 hónapot nem haladhatja meg.

(3) A családi pótlék természetbeni formában történő nyújtásáról szóló határozat elleni fellebbezést elbíráló határozatban rendelkezni kell a családi pótlék természetbeni formában történő nyújtásának új kezdő és befejező időpontjáról.

(4) A jegyző a családi pótlék természetbeni formában történő nyújtásáról szóló, jogerősítési záradékkal ellátott határozatot a jogerőre emelkedést követő 5 munkanapon belül közli a Magyar Államkincstárnak a családi pótléket folyósító regionális igazgatóságával, egyidejűleg megküldi a Gyvt. 68/A. § (5) bekezdése szerinti családtámogatási folyószámla megnyitásához szükséges számla törzsadat bejelentő nyomtatványt és aláírási címpéldányt.

(5) A családi pótlék természetbeni formában történő nyújtása során a jegyző és a Magyar Államkincstár között elektronikus úton történik az adategyeztetés, különösen a folyósított családi pótlék összegéről és a családi pótléket folyósító szervről.

(6) A jegyző az átutalást követően legkésőbb 5 munkanapon belül gondoskodik a családtámogatási folyószámlára utalt családi pótléknak az eseti gondnok felé történő kifizetéséről.

91/C. § (1) A családi pótlék természetbeni formában történő nyújtásának felülvizsgálata iránti eljárás

a) hivatalból indul

aa) az elrendelő határozatban foglalt időpontban,

ab) ha a Magyar Államkincstárnak a családi pótléket folyósító regionális igazgatósága azt kezdeményezi, így különösen, ha megváltozott a családi pótlékre jogosult személye,

ac) a gyermekjóléti szolgálat, illetve a kirendelt eseti gondnok kezdeményezésére,

ad) ha a jegyzőnek hivatalos tudomása van a felülvizsgálat szükségességéről,

b) a szülő vagy más törvényes képviselő kérelmére indul.

(2) A jegyző a felülvizsgálati eljárás során kikéri a családgondozó és a kirendelt eseti gondnok véleményét.

(3) A felülvizsgálat eredményéről szóló határozatban a 14. §-ban foglaltakon kívül rendelkezni kell

a) a családi pótlék természetbeni formában - változatlan időtartamban, mértékben és módon - történő további nyújtásáról, vagy

b) a családi pótlék természetbeni formában történő nyújtása időtartamának, mértékének, módjának, illetve az eseti gondnok személyének megváltoztatásáról, vagy

c) a családi pótlék természetbeni formában történő nyújtásának megszüntetéséről.

(4) Ha a felülvizsgálat során a családi pótlék természetbeni formában történő nyújtása időtartamának, illetve mértékének megváltoztatásáról vagy a családi pótlék természetbeni formában történő nyújtásának megszüntetéséről születik döntés, a jegyző a jogerősítési záradékkal ellátott határozatot a jogerőre emelkedést követő 5 munkanapon belül közli a Magyar Államkincstárnak a családi pótlékot folyósító regionális igazgatóságával.

91/D. § (1) A jegyző a családi pótlék természetbeni formában történő nyújtásának megszűnéséről vagy megszüntetéséről határozatot hoz, és ezzel egyidejűleg szükség szerint - indokolt esetben felülvizsgálat keretében - dönt a védelembe vétel fenntartásáról vagy megszüntetéséről.

(2) A jegyző a családi pótlék természetbeni formában történő nyújtásának megszüntetéséről szóló, jogerősítési záradékkal ellátott határozatot a jogerőre emelkedést követő 5 munkanapon belül közli a Magyar Államkincstárnak a családi pótlékot folyósító regionális igazgatóságával.

(3) A jegyző az eseti gondnokot az utolsó alkalommal természetben nyújtott családi pótlékkal történt elszámolását követően menti fel. Az eseti gondnok számadására egyebekben a 160. § (7) bekezdésében és a 161-162. §-ban foglaltakat kell megfelelően alkalmazni.

(4) Ha a családi pótlék természetbeni formában történő nyújtása alatt a jegyző illetékessége megszűnik, a kirendelt eseti gondnokot határozatával felmenti, és határozatát közli az illetékessé vált jegyzővel.

(5) Ha a családi pótlék természetbeni formában történő nyújtása alatt a jegyző illetékessége megszűnik, az illetékessé vált jegyző a családi pótlék természetbeni formában történő nyújtásának szükségességét a 91/C. §-ban foglaltak szerint felülvizsgálja.”

/ Gyer-be iktatta: 173/2009. (VIII. 29.) Kormányrendelet/

A szülőnek - a családi pótlék meghatározott részére vonatkozó - vagyonkezelői jogának korlátozása legfeljebb egy évre szól, de az előzőekben meghatározott feltételek további fennállása esetén, szükség szerint ismételten elrendelhető. A természetben történő nyújtás a döntést követő második hónap első napjával kezdődően indul. (Gyvt. 68/A. §)

Annak érdekében, hogy a családi pótlék feletti szülői rendelkezési jog csak a legszükségesebb időtartamra kerüljön korlátozásra, a jegyző legalább félévente felülvizsgálja az intézkedés szükségességét, és indokolt esetben megváltoztathatja a családi pótlék természetbeni formában történő nyújtásának mértékét, időtartamát és módját, természetesen az általános szabályok keretein belül. (Gyvt. 68/C. § (1)-(2) bekezdés, Gyer. 91/C. §)

Amennyiben a jegyző a családi pótlék természetbeni formában történő nyújtásának megszüntetésére hoz döntést, azzal egyidejűleg - a gyermekjóléti szolgáltató javaslatát is figyelembe véve - szükség szerint dönthet a védelembe vétel megszüntetéséről is, ha a gyermekvédelmi gondoskodás keretébe tartozó hatósági intézkedés fenntartása a továbbiakban már nem indokolt. (Gyvt. 68/C. § (3), és Gyer. 91/D. § (1) bekezdés)

Az intézkedés bevezetése szemléletében a fokozatosság elvét követi, azaz amennyiben felmerül a családi pótlék természetbeni formában történő biztosításának szükségessége, először a család önkéntességen alapuló együttműködésével, gyermekjóléti szolgáltatások felajánlásával és

igénybevételével kell kísérletet tenni a probléma megoldására. Abban az esetben kerülhet sor a családi pótlék feletti rendelkezési jog korlátozására, ha a szülő nem együttműködő és a gyermek veszélyeztetettsége az alapellátások önkéntes igénybevételével nem szüntethető meg. Éppen ezért rendelkezik úgy a jogszabály, hogy az intézkedés a veszélyeztetettség megszüntetését szolgáló védelembe vétel fennállása alatt vagy annak egyidejű elrendelésével alkalmazható.

A családi pótlék természetben történő nyújtására irányuló eljárás meghatározó szereplője a gyermekjóléti szolgáltató. A gyermekjóléti szolgáltató tevékenysége során egyrészt észlelheti a gyermek anyagi okból fennálló veszélyeztetettségét, másrészt a települési önkormányzat jegyzőjének felkérésére meg kell győződnie arról, hogy a családi pótlék feletti szülői rendelkezési jog korlátozása valóban indokolt-e, mi szolgálja a gyermek legjobb érdekét.

A gyermek anyagi természetű veszélyeztetettségéről a jelzés legnagyobb valószínűséggel a gyermekjóléti szolgáltatóhoz érkezik be a gyermekvédelmi jelzőrendszer tagjaitól (védőnőtől, iskolától, családsegítő szolgáltatótól stb.). A gyermekjóléti szolgáltató a jelzés alapján felkeresi a családot és szükség esetén javaslatot tesz a gyermek védelembe vételére, illetve a családi pótlék természetbeni formában történő nyújtására. Ha a családi pótlék természetbeni biztosításának szükségessége iránti jelzés a települési önkormányzat jegyzőjéhez érkezik, a korlátozás indokoltságának vizsgálata, valamint a védelembe vétel indokoltsága érdekében a jegyző megkeresi a gyermekjóléti szolgáltatót. (Gyvt. 68/A. § (3), Gyer. 91/A. § (1)-(2))

Amennyiben gondozási tevékenysége során a gyermekjóléti szolgáltató - a gyermekvédelmi jelzőrendszer a gyermekkel kapcsolatban álló szakembereinek (védőnő, gyermekorvos, pedagógus, stb.) véleményét figyelembe véve - arra a megállapításra jut, hogy a gyermek veszélyeztetettsége a szülők elhanyagoló magatartásából, a gyermek jogos érdekét sértő helytelen pénzfelhasználásából - vagy abból is - következik, és ez a probléma az alapellátás keretében nem megszüntethető, akkor:

- a) a GYSZ-3 adatlap megfelelő részeinek kitöltésével kezdeményezi a gyermek(ek) védelembe vételét, egyidejűleg javaslatot tesz a családi pótlék természetbeni formában történő nyújtására,
- b) védelembe vett gyermek esetében helyzetértékelést készít és a GYSZ-6 adatlap kitöltésével javaslatot tesz a jegyzőnek a családi pótlék egy részének természetbeni formában történő nyújtására.

A gyermekjóléti szolgáltató javaslata tartalmában és formájában megegyezik a védelembe vételi javaslat szakmai kritériumaival, így fel kell tárnia a gyermeket veszélyeztető tényezőket, javasolnia kell az ezek megszüntetéséhez szükséges intézkedéseket, mindezek részletes indoklását. Rögzítenie kell azt is, hogy milyen tevékenységet végzett az alapellátás keretében történő gondozás, illetve a védelembe vett gyermek gondozása során, miért nem vezetett mindez eredményre.

Ha a védelembe vétel során az eljáró hatóság a gyermekvédelmi jelzőrendszertől, vagy más szolgáltatótól, személytől olyan adatok birtokába jut, amely alapján felmerül a családi pótlék természetbeni formában történő nyújtásának szükségessége, ennek megvizsgálása érdekében a Gyvt. 68/A. § (3) bekezdése értelmében a települési önkormányzat jegyzője megkeresi a gyermekjóléti szolgáltatót. Amennyiben a gyermekjóléti szolgáltató kezdeményezte a családi pótlék természetbeni formában történő nyújtását, a jegyző a szolgáltató megkeresése alapján jár el, nem kell javaslatételre ismételten megkeresnie.

A gyermekjóléti szolgáltató által korábban nem gondozott gyermek esetében a szolgáltató a megkereséstől számított 10 munkanapon belül, a fentiek szerint tájékoztatja a települési önkormányzat jegyzőjét vizsgálatának eredményéről a GYSZ-1 adatlapon, ahol szükség szerint javaslatot tesz a családi pótlék természetbeni formában történő nyújtására.

A jogszabályi szabályozás szerint, a gyermekjóléti szolgálatnak kell elkészítenie a családi pótlék természetbeni formában történő nyújtásához kapcsolódó pénzfelhasználási tervet. A kötelezettség a gyermekjóléti szolgálat feladatkörének meghatározásánál is megjelent a módosított gyermekvédelmi törvényben. (Gyvt. 39. § (4) bekezdés d) pont, Gyvt. 68/A. § (4) bekezdés, Gyer. 91/A. § (1)-(3) bekezdés)

A gyermekjóléti szolgáltató feladataiban mindez a Gyvt. 40. § (2) c) pontjának módosulásával, a következőképpen jelenik meg.

A gyermekjóléti szolgálat – összehangolva a gyermekeket ellátó egészségügyi és nevelési-oktatási intézményekkel, illetve szolgálatokkal – szervezési, szolgáltatási és gondozási feladatokat végez. Tevékenysége körében a 39. §-ban foglaltakon túl... elkészíti a védelembe vett gyermek gondozási-nevelési tervét, illetve a települési önkormányzat jegyzőjének felkérésére a családi pótlék természetbeni formában történő nyújtásához kapcsolódó pénzfelhasználási tervet.

A gyermekjóléti szolgálat a pénzfelhasználási terv elkészítésével, annak a jegyző felé történő megküldésével tesz javaslatot a családi pótlék természetbeni formában történő nyújtására. A pénzfelhasználási terv olyan dokumentum, amellyel a gyermekjóléti szolgáltató javaslatot tesz a családi pótlék természetben nyújtott részének eseti gondnok által történő felhasználására. A végleges döntést – mind a családi pótlék természetbeni formában történő nyújtásának módjáról, mértékéről és időtartamáról, mind az eseti gondnok személyéről – a jegyző hozza meg. Az eseti gondnokot a jegyző rendeli ki. A dokumentum tartalmazza a gyermek fennálló szükségleteit, ebből fakadóan javaslatot tesz a pénzfelhasználás módjára, a családi pótlék természetben nyújtott részének szükséges mértékére és időtartamára, összegére. A terv előkészítésébe be kell vonni a szülőt, a korlátozottan cselekvőképes gyermeket és szükség szerint a gyermekvédelmi jelzőrendszer tagjait. A pénzfelhasználási terv elkészítésekor figyelemmel kell lenni a családnak járó szociális és gyermekvédelmi ellátásokra, támogatásokra, a tervezés során olyan célokat kell megjelölni, amelyek teljesítése jelenleg nem megoldott, ugyanakkor a meglévő támogatások más formában történő felhasználásával garantált. A pénzfelhasználási terv figyelembevételével tudja a jegyző megítélni, hogy a családi pótlék hány százalékát – tekintettel természetesen az 50%-os felső határra – indokolt természetben nyújtani, mennyi ideig szükséges korlátozni a szülő rendelkezési jogát és milyen formában a legcélszerűbb biztosítani a családi pótlékot. (Gyvt. 68/A. § (5) bekezdés, Gyer. 91/A. § (3) bekezdés)

Az 1 évre készítendő pénzfelhasználási terv keretében konkrétan meg kell nevezni azokat a tételeket, amelyekre az eseti gondnok a természetben nyújtani kívánt összeget felhasználhatja. A pénzfelhasználási tervet gyermekeként kell elkészíteni, szerepe a szülő és a családgondozó megállapodásának rögzítése a természetben nyújtott családi pótlék mértéke, módja és ideje tekintetében. A családgondozónak a terv készítése során törekednie kell arra, hogy a családi pótlék természetbeni juttatásának feltételeiről a szülővel közös álláspontot alakítson ki, de a pénzfelhasználási terv előterjesztésének nem feltétele, hogy az abban foglaltakkal a szülő egyetértsen. A jegyző a tervben foglaltaktól eltérhet. A pénzfelhasználási terv elkészülését követően a jegyző tárgyalást tart, amin meg kell ismernie az érintettek (szülő, korlátozottan cselekvőképes gyermek, esetlegesen jelzőrendszeri tag) véleményét a pénzfelhasználási tervről és az eseti gondnok személyéről. A tárgyaláson elhangzottak fényében a jegyző eltérhet a gyermekjóléti szolgálat javaslatától mind a pénzfelhasználási terv, mind az eseti gondnok személye tekintetében. A pénzfelhasználási terv lényeges elemei (családi pótlék természetbeni formában történő nyújtásának módja, mértéke, időtartama) a jegyző esetleges módosításának megfelelően a határozat rendelkező részeibe kerülnek be. A döntés jogerőre emelkedését követően a pénzfelhasználási terv szerepét a határozat veszi át.

A határozatba foglalt rendelkezéseket a gyermekjóléti szolgáltató kirendelt családgondozója, az intézkedés felülvizsgálatával párhuzamosan félévenként – a szülők, gondviselő, az eseti gondnok és

a gyermeket ellátó szakemberek bevonásával – áttekinti, szükség szerint javaslatot tesz a módosításra. Felülvizsgálat esetén akkor szükséges új pénzfelhasználási terv készítése, amennyiben annak tartalmát a gyermek érdekében módosítani szükséges.

A családgondozó folyamatosan konzultál az eseti gondnokkal a természetben nyújtott támogatás felhasználásának tapasztalatairól.

A pénzfelhasználási terv tartalmára és formájára vonatkozóan jelen módszertani ajánlás 1. számú melléklete ad iránymutatást. Vagy a pénzfelhasználási terv részeként vagy külön, a gyermekjóléti szolgálatnak az eseti gondnok személyére is javaslatot kell tennie!

A jegyző rendelkezik a családi pótlék meghatározott mértékének a települési önkormányzat részére a kincstárban megnyitott családtámogatási folyószámlára történő átutalásáról és ezzel egyidejűleg eseti gondnok kirendeléséről. A családi pótlék meghatározott mértékének természetbeni formában történő nyújtásáról szóló rendelkezését, az eseti gondnok kirendelését, valamint védelemben nem vett gyermek esetén a védelemben vétel elrendelését egy határozatba foglalja. (Gyvt. 68/A. § (5)-(6) bekezdés, 68/B. §, Gyer. 91/A. § (6)-(7) bekezdés.)

A kirendelt eseti gondnok a családi támogatás meghatározott részének a gyermek szükségleteihez igazodó felhasználását valósítja meg, havonta történő elszámolás mellett. A gyermek jogán kapott családi pótlék összegét kizárólag az adott gyermekre lehet fordítani, a havi elszámolás szintén gyermekenként történik. A kirendelhető eseti gondnok személyét illetően a jogszabály elsősorban a gyermek arra alkalmas más közeli hozzátartozóját nevesíti, de lehetőség van a polgármesteri hivatal - nem gyermekvédelmi, illetve gyámhatósági feladatokat ellátó - ügyintézőjének, a gyermekjóléti szolgálat, illetve az átmeneti gondozást nyújtó intézmény családgondozójának, illetve az óvodai és iskolai gyermekvédelmi felelősnek eseti gondnokként történő kirendelésére. A természetbeni felhasználásra tett javaslatban szerepeltetni kell azt is, hogy a gyermek vérszerinti családjában van-e az eseti gondnoki tisztségre alkalmas közeli hozzátartozó; amennyiben van, úgy a családtag kijelölésére célszerű javaslatot tennie. A családgondozó eseti gondnokként történő kirendelése esetén figyelmet kell fordítani arra, hogy az a személy, aki a védelemben vétel során gondozza a családot, lehetőség szerint ne legyen eseti gondnokként kirendelve. A jogszabály lehetőséget ad arra is, hogy védőnő kerüljön eseti gondnokként kirendelésre, ez azonban csak abban az esetben célszerű, amennyiben a gyermek életkora, egészségi állapota, vagy más – a védőnő kompetenciájába tartozó körülmény – ezt indokolja. (Gyvt. 68/B. §, Gyer. 91/A. § (6)-(7) bekezdés)

A családi pótlék természetbeni formában történő nyújtására irányuló eljárásban kirendelt eseti gondnok jogállása igen sajátos. Semmiképp nem keverendő össze a cselekvőképességet érintő gondnokság alá helyezett személy gondnokával [a Magyar Köztársaság Polgári Törvénykönyvéről szóló 1959. évi IV. törvény (a továbbiakban: Ptk.) 19. §], hisz a családi pótlék természetbeni formában történő nyújtására irányuló eljárás senki cselekvőképességét nem érinti és nem is polgári, hanem közigazgatási eljárásról van szó. A Ptk. a cselekvőképességet érintő gondnokság alá helyezett személy gondnoka tekintetében rögzíti, hogy csak olyan személyt lehet ilyen gondnokul kirendelni, aki e tisztséget vállalja.

A családi pótlék természetbeni formában történő nyújtására irányuló eljárásban kirendelt eseti gondnok bár nem azonos teljesen a Ptk. 225. § (1) bekezdésében szabályozott eseti gondnokkal, közelebb áll annak jogállásához. A Ptk. 225. § (1) bek. szerint, ha a szülő, a gyám vagy a gondnok akár jogszabály vagy a gyámhatóság rendelkezése folytán, akár érdekellentét vagy más tényleges akadály miatt nem járhat el, a gyámhatóság eseti gondnokot rendel. A mi esetünkben a családi pótlékot a szülő nem a gyermek ellátására fordítja, ennyiben érdekellentét áll fenn közte és a gyermek között, ezért szükséges a családi pótlék feletti rendelkezési jogát korlátozni és egy kvázi vagyongazdálkodó eseti gondnokot kirendelni a családi pótlék meghatározott mértékének

felhasználására. A családi pótlék gyermek érdekében történő felhasználására kirendelt eseti gondnok ugyanakkor nem polgári, hanem közigazgatási eljárásban kerül kirendelésre és nem a gyermek képviselőjének ellátása a feladata. Ennyiben tehát az eseti gondnokkal, vagyongkezelő eseti gondnokkal sem azonosítható.

Nem felel meg teljes egészében a közigazgatási hatósági eljárás és szolgáltatás általános szabályairól szóló 2004. évi CXL. törvény (a továbbiakban: Ket.) 40. §-ának (5) bekezdésében szabályozott ügygondnoknak sem. [A természetes személy ügyfél részére, ha ismeretlen helyen tartózkodik vagy nem tud az ügyben eljárni, és nincs törvényes képviselője vagy meghatalmazottja, az eljáró hatóság kezdeményezésére a gyámhatóság ügygondnokot rendel ki.] Tekintettel arra viszont, hogy a családi pótlék felhasználására kirendelt eseti gondnok kirendelésére közigazgatási hatósági eljárásban kerül sor, a kizárására vonatkozó szabályokat is a Ket. tartalmazza [Ket. 42–43. §]. E szerint az ügy elintézésében nem vehet részt, azaz esetünkben nem lehet eseti gondnok az a személy, akinek jogát vagy jogos érdekét az ügy közvetlenül érinti. Továbbá az ügy elintézésében nem vehet részt, azaz nem lehet eseti gondnok az a személy, akitől nem várható el az ügy tárgyilagosa megítélése.

Összefoglalva, a családi pótlék természetbeni formában történő nyújtására irányuló eljárásban kirendelt eseti gondnok jogállása sajátos, a rá vonatkozó szabályok több jogszabályban találhatóak meg. Az eseti gondnokul kirendelhető személyek körét a Gyer. 91/A. § (6) bekezdése határozza meg, melynek során figyelemmel kell lenni a gyermek korára egyéni szükségleteire, és véleményére (közeli hozzátartozó, családgondozó stb.). A gyermekjóléti szolgálat, illetve az átmeneti gondozást nyújtó intézmény családgondozói közül lehetőség szerint olyan személyt kell kirendelni eseti gondnokul, aki a védelemben vétel során nem gondozta a családot.

Az eseti gondnok a Ket. 42-43. §-ában foglalt kizáró okok fennállásakor nem járhat el, vagyis „megtagadhatja” az eljárást (elfogultság stb.). Végül a Gyer. 91/D. § (3) bek. értelmében számadására a gondnoki számadásra vonatkozó egyes rendelkezéseket, azaz a Gyer. 160. § (7) bekezdését és 161-162. §-át kell alkalmazni.

A kirendelt eseti gondnok a határozatban megállapított időtartam alatt együttműködik a gyermekjóléti szolgálat kirendelt családgondozójával. Kölcsönösen tájékoztatják egymást a gyermek szükségleteinek alakulásáról, illetve az azok kielégítésére megtett lépésekről.

A családi pótlék természetbeni formában történő nyújtásának felülvizsgálatakor a jegyző kikéri a családgondozó és a kirendelt eseti gondnok véleményét (Gyer. 91/C. § (2) bekezdés), ezért célszerű, hogy a felülvizsgálat a védelemben vétel felülvizsgálatával egy időre essen.

Az eseti gondnoknak - a pénzfelhasználási tervet figyelembe véve - különösen ruházat, tanszer, élelmiszer, tápszer, gyógyszer, gyógyászati segédeszköz, tanulóbérlet és a gyermek korának megfelelő készségfejlesztő eszközök (játékok) természetbeni biztosításáról kell gondoskodnia. (Gyvt. 68/B. § (2) bekezdés)

Az eseti gondnoknak törekednie kell arra, hogy az általa kezelt családi pótlék összegét lehetőség szerint minden hónapban teljes mértékben használja fel.

A Gyvt. rendelkezései szerint egy eseti gondnok egyidejűleg legfeljebb tíz gyermek vonatkozásában gondoskodhat a családi pótlék természetbeni formában történő biztosításáról. Feladata a fentiekén kívül, hogy az adott hónapra a családtámogatási folyószámlára átutalt családi pótlék felhasználásáról gyermekenként a következő hónap ötödik napjáig számoljon el a települési önkormányzat jegyzőjének. (Gyvt. 68/B. § (3)-(4))

A kijelölt eseti gondnokot tevékenységéért munkadíj nem illeti meg, indokolt és igazolt kiadásainak költségét (havonta maximum az adott gyermek után természetben nyújtott családi pótlék összegének 10%-áig) az őt kirendelő jegyző megtéríti. (Gyer. 91/A. § (7) bekezdés)

Az eseti gondnoki számadás - mely magában foglalja az indokolt és igazolt költségek elszámolását is - tartalmára és formájára vonatkozóan jelen módszertani ajánlás 2. számú melléklete ad iránymutatást.

Összegzés

Az egyéni esetmunka, a családgondozás során a jogszabályi előírások, kötelezettségek mellett fontos a szociális munka alapvető eszközeinek és etikai szabályainak figyelembevétele. Mindezek mentén kell szerveződnie a pénzbeli ellátások természetbeni formában történő nyújtásának a személyes gondosodást nyújtó ellátás során.

A pénzbeli juttatások természetbeni nyújtása során a gyermekjóléti szolgáltató jogszabályban meghatározott és szakmai szabályok szerint minden esetben kiemelten kezeli az alábbi szempontokat:

- javaslattétel (természetbeni juttatásra, annak megszüntetésére, illetve annak tartalmát illetően) mindenképpen közös megbeszélés (jelzőrendszer érintett tagjainak, adott esetben eseti gondnok bevonásával) eredményeként történik, a lehető legteljesebb mértékben bevonva a szülőket is;
- a gyermekjóléti szolgálat mindenképpen tájékoztatja a szülőt az általa tett javaslatok tartalmáról, lehetőséget biztosít a szülőnek arra, hogy esetleges egyet nem értését kifejezze;
- a természetbeni juttatások tekintetében alapvetően a gyermek fennálló szükségleteiből indul ki a gyermekjóléti szolgáltató (mind a pénzfelhasználási terv készítése, mind az óvodáztatási támogatás felhasználására történő javaslattétel tekintetében), a szükségletek meghatározásánál nem hagyja figyelmen kívül az ítélőképesség birtokában lévő gyermek, valamint a szülő által jelzett szükségleteket.

A gyermekjóléti szolgáltatók elsősorban segítő, támogató, szolgáltató szerepükben tudják segíteni a támogatások, juttatások természetbeni formában történő felhasználását. Koordinatív, szervező tevékenységükkel az óvodáztatási támogatás helyi szintű szabályozásának kidolgozásában, annak gyakorlati megvalósításában vállalhatnak eredményesen szerepet. A családi pótlék természetbeni formában történő juttatása során elsősorban szükségletfelmérő, helyzetelemző szerepük kiemelendő (javaslattétel, pénzfelhasználási terv), illetve feladatuk van a juttatás gyermeki szükségleteket kielégítő felhasználásának nyomon követésében is.

Budapest, 2009. október

Pénzfelhasználási terv

A gyermekek védelméről és a gyámügyi igazgatásról szóló 1997. évi XXXI. Tv. 68/A. § (1) bekezdése alapján a családi pótlék természetbeni formában történő nyújtásához.

Minden gyermekre külön kitöltendő!¹

1. Gyermekek neve; születési helye, ideje; anyja neve; lakcíme

.....

2. Családi pótlékre jogosult neve; születési helye, ideje; anyja neve; lakcíme

.....

3. A gyermek után járó családi pótlék havi összege..... Ft.

4. A családi pótlék természetbeni formában történő nyújtásának javasolt mértéke.....% (legfeljebb 50 %), azaz.....Ft.

5. A családi pótlék természetbeni formában történő nyújtásának javasolt időtartama.....hó. (legfeljebb 12 hó)

6. A természetbeni folyósítás formája²

- | | | |
|-------------------------------------|---|--|
| <input type="checkbox"/> ruházat | <input type="checkbox"/> gyógyszer | <input type="checkbox"/> közétkeztetés |
| <input type="checkbox"/> tanszer | <input type="checkbox"/> gyógyászati segédeszköz | |
| <input type="checkbox"/> élelmiszer | <input type="checkbox"/> tanulóbérlet | |
| <input type="checkbox"/> tápszer | <input type="checkbox"/> készségfejlesztő eszköz, játék | |

Egyéb:

.....

Indokolás:

(Mi indokolja, hogy a családi pótlék természetbeni nyújtására a fentiek szerinti mértékben, módon és időtartamban kerüljön sor?)

.....

.....

7. A gyermeket nevelő – a saját, vagy a gyermek jogán – az alábbi szociális és gyermekvédelmi ellátásokat, támogatásokat kapja. (megnevezése, összege)

.....

.....

8. A szülő a pénzfelhasználási tervvel egyetért/nem ért egyet.³

Kelt:

.....
családgondozó

.....
szülő

.....
szülő

¹ A pénzfelhasználási tervet a gyermekjóléti szolgálat tölti ki; a nyomtatvány mellékletét kell képezze az eseti gondnok személyére tett javaslat, illetve annak indoklása!

² Több választás is megjelölhető

³ A megfelelő rész aláhúzendó.

1. számú melléklet

A szülő észrevételei a pénzfelhasználási tervre

2. számú melléklet

Eseti gondnoki elszámolás

A gyermekek védelméről és a gyámügyi igazgatásról szóló 1997. évi XXXI. tv. 68/A. § (1) bekezdése alapján a családi pótlék természetbeni formában történő nyújtásához.

Minden gyermekre külön kitöltendő!

1. Eseti gondnok neve, székhelye (családtag esetén lakcíme)

.....
.....

2. A természetbeni ellátást elrendelő határozat száma, kelte, kiállítója:

.....

3. Az elszámolás alapjául szolgáló összeg.....Ft.

4. Az általam kezelt családi pótlék összegét a határozatban foglaltak alapján az alábbiakra fordítottam.

Megnevezés

Összeg (Ft)

5. Számadásom igazolásaként az alábbi mellékleteket csatolom:

6. Eseti gondnoki tisztségem okán az alábbi indokolt és melléklettel igazolt kiadásaim merültek fel.⁴

Kelt:

.....
eseti gondnok

⁴ A költségtérítés mértéke havonta nem haladhatja meg a gyermek után természetben nyújtott családi pótlék összegének 10%-át.